



LAND
OBERÖSTERREICH



 Bundesministerium
Soziales, Gesundheit, Pflege
und Konsumentenschutz

Badegewässerprofil

Irr- oder Zellersee, Zell am Moos





LAND
OBERÖSTERREICH



 Bundesministerium
Soziales, Gesundheit, Pflege
und Konsumentenschutz

Badegewässerprofil

Irr- oder Zellersee, Zell am Moos

AT3150007100210030

erstellt gemäß Bäderhygienegesetz (BHygG), BGBl. Nr. 254/1976 zuletzt geändert durch BGBl. I Nr. 42/2012

und Badegewässerverordnung (BGewV), BGBl. II Nr. 349/2009 zuletzt geändert durch BGBl. II Nr. 202/2013

Erstellung:

Bundesministerium für Soziales, Gesundheit, Pflege und Konsumentenschutz und
Amt der Oberösterreichischen Landesregierung

In Kooperation mit:

 Bundesministerium
Land- und Forstwirtschaft,
Regionen und Wasserwirtschaft



umweltbundesamt[®]
PERSPEKTIVEN FÜR UMWELT & GESELLSCHAFT

Erscheinungsjahr 2023

Impressum

Herausgeber, Medieninhaber und Hersteller:

Bundesministerium für Soziales, Gesundheit, Pflege und Konsumentenschutz, Radetzkystraße 2, 1030 Wien
<https://www.sozialministerium.at>

Für den Inhalt verantwortlich:

SC DDr.in Meinhild Hausreither, Sektion VI – Humanmedizinrecht und Gesundheitstelematik

TitelⁱⁿId: Irr- oder Zellersee, Zell am Moos

© Land-OÖ, OGW-GS

Erscheinungsjahr 2023

Diese Publikation ist auf der Homepage des Bundesministeriums für Soziales, Gesundheit, Pflege und Konsumentenschutz unter <https://www.sozialministerium.at> als Download erhältlich.

1	Allgemeine Beschreibung des Badegewässers.....	6
1.1	Badegewässer ID	6
1.2	Badegewässer Name	6
1.3	Badegewässer Kurzname.....	6
1.4	Verantwortlichkeiten von nationalen und lokalen Behörden.....	6
1.5	Allgemeines zum Badegewässer	6
1.6	Name der zuständigen Behörde	6
1.7	Kontaktinformationen für die zuständige Behörde.....	6
1.8	Letzte Aktualisierung des Badegewässerprofils	6
1.9	Nächste Aktualisierung des Badegewässerprofils	6
1.10	Gründe für die Aktualisierung	6
1.11	Betrieb des Badestrands beim Badegewässer: öffentlich oder privat?	6
1.12	Mitgliedsstaat	7
1.13	Bundesland	7
1.14	Politischer Bezirk	7
1.15	Gemeinde	7
1.16	Name des Flusses, Sees, Übergangs- oder Küstengewässers.....	7
1.17	Lage des Badegewässers im Mitgliedsstaat	7
1.18	Die Lage der Überwachungsstelle (Probenahmestelle, „Badestelle“)	7
2	Beschreibung der physikalischen, geographischen und hydrologischen Charakteristika des Badegewässers:	7
2.1	Beschreibung des Badestrands (landseitige Zone).....	7
2.2	Beschreibung der Uferzone (wasserseitige Zone).....	8
2.3	Länge der zum Baden verfügbaren Uferlinie.....	8
2.4	Mittlere Tiefe des Badegewässers.....	8
2.5	Maximale Tiefe des Badegewässers.....	8
2.6	Duschen, Toiletten.....	8
2.7	Abfallentsorgung	8
2.8	Verbot oder Erlaubnis von Hunden und anderen Haustieren am Badegewässer	8
2.9	Andere Freizeitaktivitäten am Badegewässer	8
2.10	Maximale tägliche Zahl der Badegäste an einem Tag in der Hochsaison	8
2.11	Sonstiges.....	9
2.12	Einflussbereich des Badegewässers	9
2.13	Hydrologische Charakteristik des Einzugsgebiets	9
2.14	Code der Flussgebietseinheit	9
2.15	Name der Flussgebietseinheit	9
2.16	Code des Planungsraums.....	9
2.17	Name des Planungsraums	9
2.18	Code des Oberflächenwasserkörpers.....	9
2.19	Name des Oberflächenwasserkörpers	10
2.20	Typologische Beschreibung des Oberflächenwasserkörpers in dem das Badegewässer liegt	10
2.21	Ökologischer und chemischer Zustand des Oberflächenwasserkörpers in dem das Badegewässer liegt	10
2.22	Ökologischer und chemischer Zustand anderer Oberflächenwasserkörper im Einzugsgebiet bzw. Einflussbereich des Badegewässers die eine Quelle für Verschmutzungen sein können.....	10
2.23	Wassererneuerungszeit des Sees	10
2.24	Tägliche künstliche Wasserspiegelschwankungen	11
2.25	Wassertemperatur	11
2.26	Lagekarte des Badegewässers.....	11
3	Ermittlung und Bewertung aller Verschmutzungen die das Badegewässer und die Gesundheit der Badenden beeinträchtigen können.....	11
3.1	Mikrobiologische Badegewässerqualität der vergangenen 5 Jahre.....	11
3.2	Beschreibung möglicher Korrelationen und Regelmäßigkeiten bei der Überschreitung der Leitwerte bzw. der Grenzwerte.....	12

3.3	Punktquellen im Einflussbereich des Badegewässers	12
3.4	Diffuse Quellen im Einflussbereich des Badegewässers	12
3.5	Oberflächenwasserkörper im Einflussbereich des Badegewässers, die eine Verschmutzungsquelle sein können	13
3.6	Bewertung der Verschmutzungsursachen hinsichtlich ihrer potenziellen Effekte auf die Qualität des Badegewässers.....	13
3.7	Kartendarstellungen	14
4	Bewertung der Gefahr der Massenvermehrung von Cyanobakterien, Makroalgen und (marinem) Phytoplankton	16
4.1	Daten zu Nährstoffen und anderen relevanten limnologischen Parametern, sowie zum Auftreten von Cyanobakterien bzw. Makroalgen.....	16
4.2	Bewertung der Gefahr der Massenvermehrung von Cyanobakterien bzw. Makroalgen	16
5	Falls die Bewertung der Verschmutzungsursachen zeigt, dass die Gefahr einer kurzzeitigen Verschmutzung (weniger als 72 Stunden) besteht	16
5.1	Voraussichtliche Art, Häufigkeit und Dauer der erwarteten kurzzeitigen Verschmutzung	16
5.2	Einzelangaben zu allen verbleibenden sonstigen Verschmutzungsursachen einschließlich der ergriffenen Bewirtschaftungsmaßnahmen und dem Zeitplan für die Beseitigung der Verschmutzungsursachen	17
5.3	Während der kurzzeitigen Verschmutzung ergriffene Bewirtschaftungsmaßnahmen mit Angabe der für diese Maßnahmen zuständigen Stellen und der Einzelheiten für eine Kontaktaufnahme.....	17
6	Quellen und Literatur	18
7	Rechtsnormen und Leitlinien	18

1 Allgemeine Beschreibung des Badegewässers

1.1 Badegewässer ID

AT3150007100210030

1.2 Badegewässer Name

Irr- oder Zellersee, Zell am Moos

1.3 Badegewässer Kurzname

Irr- oder Zellersee, Zell am Moos

1.4 Verantwortlichkeiten von nationalen und lokalen Behörden

Landeshauptmann: Koordinierung und Kontrolle aller Maßnahmen zur Bewirtschaftung der Badegewässer;
Bezirksverwaltungsbehörde: Überwachung der Qualität der Badegewässer; Verhängung eines Badeverbots.

1.5 Allgemeines zum Badegewässer

Der Zeller- oder Irrsee ist ein 3,55 km² großer, bis 32 m tiefer See. Das kleine Volumen bedeutet für den See eine geringe Wärmespeicher-kapazität. In Verbindung damit führt die windgeschützte Lage zu einer fast regelmäßigen Eisbedeckung des Sees im Winter, aber auch zu hohen Wassertemperaturen im Sommer. Die Sichttiefe wird zeitweise durch mineralische Trübe, biogene Entkalkung und das Phytoplankton beeinflusst. Ab etwa 1985 hat sich als Folge der Sanierungsbestrebungen die Wasserqualität in allen Teilen des Sees verbessert.

1.6 Name der zuständigen Behörde

Bezirkshauptmannschaft (BH) Vöcklabruck

1.7 Kontaktinformationen für die zuständige Behörde

Sportplatzstraße 1-3
4840 Vöcklabruck
Tel.: 07672702-0
E-Mail: bh-vb.post@ooe.gv.at

1.8 Letzte Aktualisierung des Badegewässerprofils

Die letzte Aktualisierung erfolgte 2023.

1.9 Nächste Aktualisierung des Badegewässerprofils

Die nächste Aktualisierung erfolgt gemäß Badegewässerverordnung.

1.10 Gründe für die Aktualisierung

-

1.11 Betrieb des Badestrands beim Badegewässer: öffentlich oder privat?

Öffentlich: Land Oberösterreich

1.12 Mitgliedsstaat

Österreich

1.13 Bundesland

Oberösterreich

1.14 Politischer Bezirk

Vöcklabruck

1.15 Gemeinde

Zell am Moos

1.16 Name des Flusses, Sees, Übergangs- oder Küstengewässers

Irr- oder Zellersee

1.17 Lage des Badegewässers im Mitgliedsstaat



1.18 Die Lage der Überwachungsstelle (Probenahmestelle, „Badestelle“)

Koordinaten der Probenahmestelle im Bezugssystem ETRS89:

Länge	Breite
13,312864012	47,9053661996

In Österreich erfolgt die Probenahme grundsätzlich im Bereich der größten Dichte an badenden Personen. Dieser Bereich wird auch als 'Badezone' bezeichnet.

2 Beschreibung der physikalischen, geographischen und hydrologischen Charakteristika des Badegewässers:

2.1 Beschreibung des Badestrands (landseitige Zone)

- schlammig, sumpfig
- sandig, kiesig
- steinig
- grasbewachsen

- natürlich
- halb natürlich
- künstlich
- erheblich verändert

2.2 Beschreibung der Uferzone (wasserseitige Zone)

- schlammig
- Sand, Kies
- Steine

- natürlich
- halb natürlich
- künstlich
- erheblich verändert

Der Badesee kann nur über zwei Stege (mit ca. 20 m Länge) erreicht werden, dazwischen befindet sich ein ca. 50 m breiter Schilfgürtel.

2.3 Länge der zum Baden verfügbaren Uferlinie

Die Länge der zum Baden nutzbaren Uferlinie beschränkt sich auf den Bereich der beiden Stege.

2.4 Mittlere Tiefe des Badegewässers

Die mittlere Tiefe beträgt ca. 1-3m.

2.5 Maximale Tiefe des Badegewässers

Die maximale Tiefe beträgt ca. 32m.

2.6 Duschen, Toiletten

Duschen und Toiletten mit Kanalanschluss sind vorhanden.

2.7 Abfallentsorgung

Ein Abfallentsorgungssystem ist vorhanden.

2.8 Verbot oder Erlaubnis von Hunden und anderen Haustieren am Badegewässer

Hunde und andere Haustiere sind am Badegewässer verboten. Dies ist unter anderem mit einem Schild für Hundeverbot (ganzjährig) und einer Badeordnung geregelt.

2.9 Andere Freizeitaktivitäten am Badegewässer

Der Irrsee wird zum Baden und zur Angelfischerei genutzt. Wintersport findet statt.

2.10 Maximale tägliche Zahl der Badegäste an einem Tag in der Hochsaison

Die maximale Zahl der Badegäste liegt bei ca. 1000

2.11 Sonstiges

2.12 Einflussbereich des Badegewässers

Das hydrologische Einzugsgebiet des Badegewässers hat eine Gesamtgröße von 27,5 km². Zur Ermittlung des hydrologischen Einzugsgebiets wurde der Seeausrinn (Zeller Ache) als Bilanzpunkt herangezogen. Aufgrund der Größe und der Bedeutung des Irrsees wird das gesamte hydrologische Einzugsgebiet von 27,5 km² als Einflussbereich des Badegewässers betrachtet.

Das hydrologische Einzugsgebiet bzw. der Einflussbereich des Badegewässers erstreckt sich über 2 Bioregionen: Bayrisch-Österreichisches Alpenvorland und Flysch. Einzugsgebiet und Einflussbereich liegen zur Gänze in Oberösterreich.

2.13 Hydrologische Charakteristik des Einzugsgebiets

(Quellen: [5])

Im Einzugsgebiet selbst befinden sich keine Niederschlagsmessstellen. In der näheren Umgebung sind jedoch die Folgenden vorhanden:

Messgerät	HZB Nr.	Bezeichnung	errichtet	aufgelassen
Ombrograph	105346	Mondsee / Mondsee	1891	nein

Über die Expertenapplikation <http://ehyd.gv.at/> können mittels Selektion der soeben genannten Messstellen weitere Messstellen (z.B. auch für Lufttemperatur) identifiziert und auch ausgewertet werden.

2.14 Code der Flussgebietseinheit

(Quellen: [1], [7])

AT1000

2.15 Name der Flussgebietseinheit

(Quellen: [1], [7])

Donau

2.16 Code des Planungsraums

(Quellen: [1], [7])

AT1200

2.17 Name des Planungsraums

(Quellen: [1], [7])

Donau unterhalb Jochenstein

2.18 Code des Oberflächenwasserkörpers

(Quellen: [1], [7])

AT4500100

2.19 Name des Oberflächenwasserkörpers

(Quellen: [1], [7])

Irr- oder Zellersee

2.20 Typologische Beschreibung des Oberflächenwasserkörpers in dem das Badegewässer liegt

(Quellen: [1], [7])

Der See – Oberflächenwasserkörper AT4500100 gemäß EU-Wasserrahmenrichtlinie (WRRL) wird zur Gänze vom Irrsee eingenommen. Der See liegt in der Bioregion Bayrisch-Österreichisches Alpenvorland, diese gehört zur Ökoregion zentrales Mittelgebirge.

Der Irrsee ist bezüglich des geomorphologischen Seentyps ein Trogtalsee natürlichen Ursprungs.

2.21 Ökologischer und chemischer Zustand des Oberflächenwasserkörpers in dem das Badegewässer liegt

(Quellen: [1], [7])

Der Irrsee besitzt eine Messstelle zur überblicksweisen Überwachung an Seen gemäß Gewässerzustandsüberwachungsverordnung (GZÜV) (Verdichtungsmessstelle VÜ3 bzw. Messstelle zur zusätzlichen Informationsgewinnung gemäß Abs. 1 Z 1):

ID	Gewässername
SE40501000	Irrsee

AT4500100 Irr- oder Zellersee
Natürlicher Wasserkörper

Bewertung des chemischen Zustands:

Zustand Chemie gesamt (ohne ubiquitäre Schadstoffe): guter Zustand (gut oder besser)

Bewertung des ökologischen Zustands:

Zustand Ökologie gesamt: mäßiger Zustand

Zustand Biologie Fische: mäßiger Zustand

2.22 Ökologischer und chemischer Zustand anderer Oberflächenwasserkörper im Einzugsgebiet bzw. Einflussbereich des Badegewässers die eine Quelle für Verschmutzungen sein können

(Quellen: [1], [7])

Im Einflussbereich des Badegewässers befinden sich die folgenden Oberflächenwasserkörper:

AT402720000 Riedelbach

Keiner dieser Oberflächenwasserkörper verfehlt den Zielzustand gemäß Wasserrahmenrichtlinie hinsichtlich stofflicher Belastungen.

2.23 Wassererneuerungszeit des Sees

(Quellen: [1])

Die theoretische Wassererneuerungszeit des Irrsees beträgt 1,3 Jahre.

2.24 Tägliche künstliche Wasserspiegelschwankungen

Am gegenständlichen Badegewässer treten keine täglichen, künstlichen Wasserspiegelschwankungen auf.

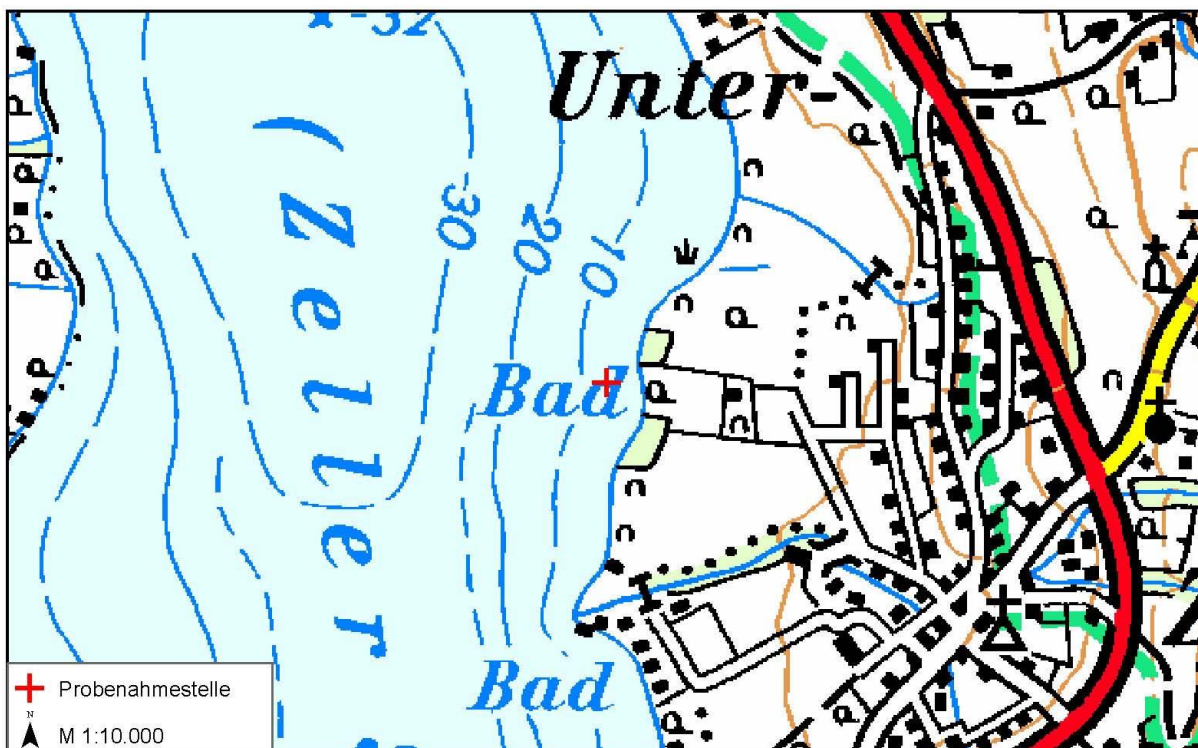
2.25 Wassertemperatur

Badesaison Mai-August 2000 bis 2019

Messstelle	Monat	Mittelwert	Minimum	Maximum	Anzahl Werte
Irr- oder Zellersee, Zell am Moos	Juni	20,75	16	26	14
Irr- oder Zellersee, Zell am Moos	Juli	22,84	18,9	27	10
Irr- oder Zellersee, Zell am Moos	August	22,47	17,2	27,4	11

2.26 Lagekarte des Badegewässers

Die nachstehende Lagekarte zeigt das Badegewässer sowie die Probenahmestelle (+) im Maßstab 1:10000. In Österreich erfolgt die Probenahme grundsätzlich im Bereich mit der größten Dichte an badenden Personen. Dieser Bereich („Badezone“) ist in der nachstehenden Karte rot umrandet.



(Quellen: [6])

3 Ermittlung und Bewertung aller Verschmutzungen die das Badegewässer und die Gesundheit der Badenden beeinträchtigen können

3.1 Mikrobiologische Badegewässerqualität der vergangenen 5 Jahre

2018	2019	2020	2021	2022
------	------	------	------	------



★★★★ Ausgezeichnet
★★★ Gut
★★ Ausreichend
★ Mangelhaft
-



Baden verboten

3.2 Beschreibung möglicher Korrelationen und Regelmäßigkeiten bei der Überschreitung der Leitwerte bzw. der Grenzwerte

Diesbezügliche Regelmäßigkeiten sind nicht bekannt.

3.3 Punktquellen im Einflussbereich des Badegewässers

(Quellen: [1], [4])

Im Einzugsgebiet bzw. Einflussbereich des Badegewässers befinden sich keine Punktquellen (kommunale Einleiter mit mehr als 2000 Einwohnerwerten (EW) oder industrielle Einleiter) die das Badegewässer beeinträchtigen könnten. Einleitungen von Anlagen mit weniger als 2000 EW sind ebenfalls nicht vorhanden.

3.4 Diffuse Quellen im Einflussbereich des Badegewässers

(Quellen: [3])

Die Verteilung der Landnutzung im Einflussbereich des Badegewässers ist die folgende (Auswertung nach CORINE Landcover Level 1):

Bebaute Flächen	Feuchtflächen	Landwirtschaft	Wälder und naturnahe Flächen	Wasserflächen
4,9%	2,2%	49,5%	30,2%	13,2%

In der unmittelbaren Umgebung des Badegewässers dominiert die Nutzung Landwirtschaft.

Der Einflussbereich des Badegewässers ist überwiegend durch Landwirtschaft und zu einem geringeren Teil durch Wälder und naturnahe Flächen geprägt.

Die landwirtschaftlichen Flächen könnten (z.B. bei Nutzung zur Viehbeweidung oder als Anbauflächen) Quellen für mikrobiologische Verschmutzungen des Badegewässers sein. Viehbeweidung bringt direkte Fäkalauscheidungen mit sich, Ackerflächen werden möglicherweise mit tierischen Ausscheidungen gedüngt. Zu Belastungen kommt es hier vor allem im Zuge von starken Regenfällen.

Von Wäldern und naturnahen Flächen könnten (ebenfalls im Zuge von Niederschlagsereignissen) hygienisch relevante Keime in Gewässer eingetragen werden. Solche Keime können natürlicherweise in Böden vorkommen und etwa auch von Säugetieren (z.B. Wildtieren) ausgeschieden werden.

Bebaute Flächen könnten etwa durch Fehlan schlüsse in der Kanalisation bzw. durch undichte Stellen in selbiger zu mikrobiologischen Belastungen führen. Zusätzlich kommen Oberflächenentwässerungen im besiedelten Bereich als Belastungsursachen in Frage. Auch hier ist vor allem im Zuge von Regenereignissen mit entsprechenden Einträgen in die Gewässer zu rechnen.

3.5 Oberflächenwasserkörper im Einflussbereich des Badegewässers, die eine Verschmutzungsquelle sein können

Im Einflussbereich des Badegewässers wurden keine Oberflächenwasserkörper oder sonstigen zufließenden Oberflächengewässer festgestellt, die eine Verschmutzungsquelle hinsichtlich stofflicher Belastungen sein könnten. Kein Oberflächenwasserkörper oder sonstiges zufließendes Oberflächengewässer im Einflussbereich des Badegewässers weist eine Nutzung auf von der die Gefahr einer mikrobiologischen Verschmutzung ausgehen könnte.

3.6 Bewertung der Verschmutzungsursachen hinsichtlich ihrer potenziellen Effekte auf die Qualität des Badegewässers

Punktquellen:

Im Einflussbereich des Badegewässers befinden sich keine Punktquellen im Sinne von Einleitungen aus Kläranlagen. Eine Beeinflussung aus solchen Quellen kann daher ausgeschlossen werden.

Diffuse Quellen:

Mikrobiologische Verschmutzungen aus diffusen Quellen sind aufgrund der Beschaffenheit des Einzugsgebiets grundsätzlich möglich. Die Bewertungshistorie des Badegewässers deutet nicht auf solche Einträge hin.

Oberflächenwasserkörper im Einzugsgebiet:

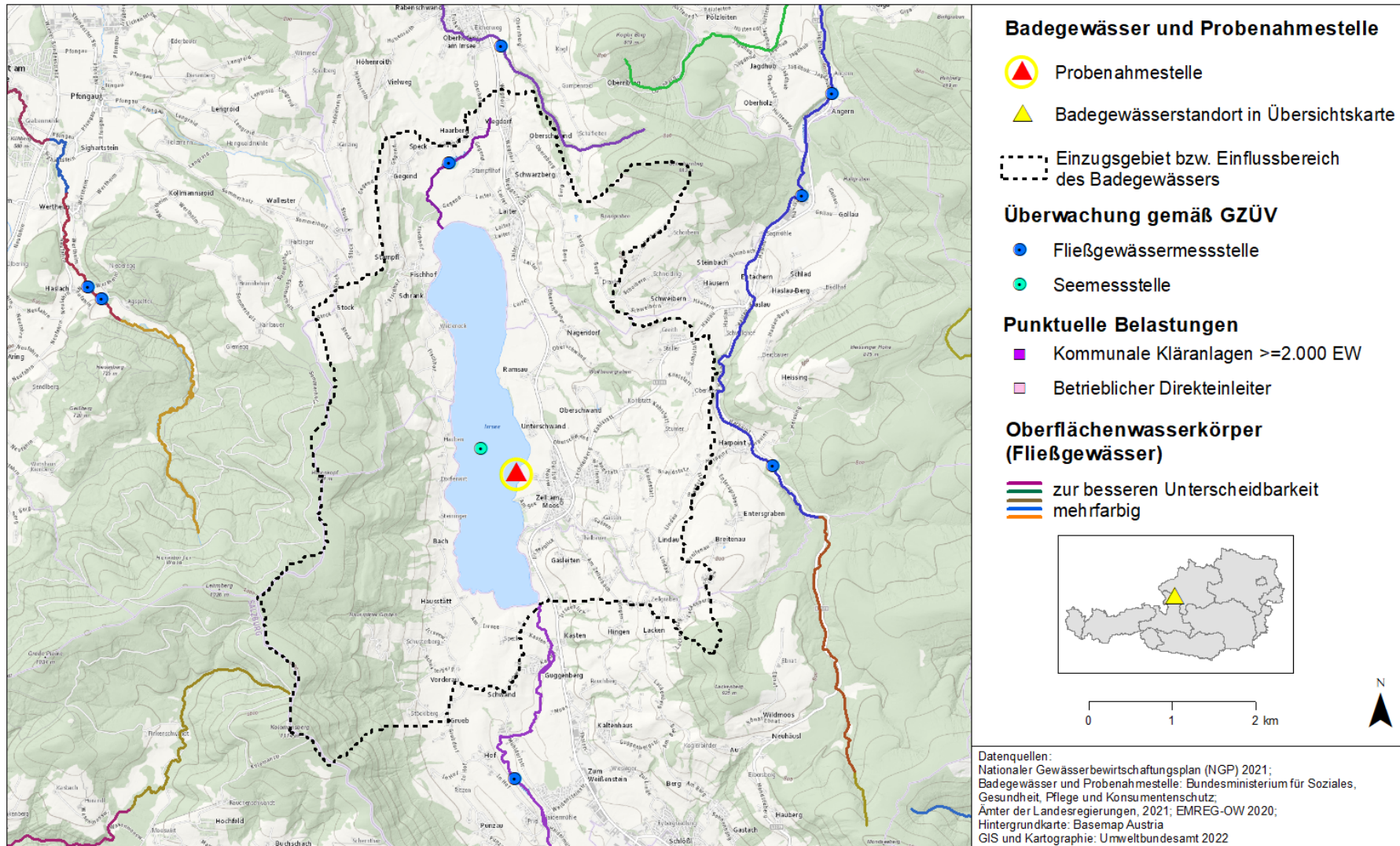
Im Einflussbereich des Badegewässers wurden keine Oberflächenwasserkörper festgestellt die eine Verschmutzungsquelle hinsichtlich mikrobiologischer Belastungen, Schadstoffe oder Nährstoffe sein könnten.

3.7 Kartendarstellungen

Physikalische, geographische und hydrologische Eigenschaften sowie Eigenschaften zur Ermittlung und Bewertung der Verschmutzungsursachen sind nachfolgend in 2 Karten dargestellt. Die nun folgende Karte zeigt Einzugsgebiet bzw. Einflussbereich, Probenahmestelle, Punktquellen und Wasserkörper.

Badegewässer Irr- oder Zellersee, Zell am Moos AT3150007100210030

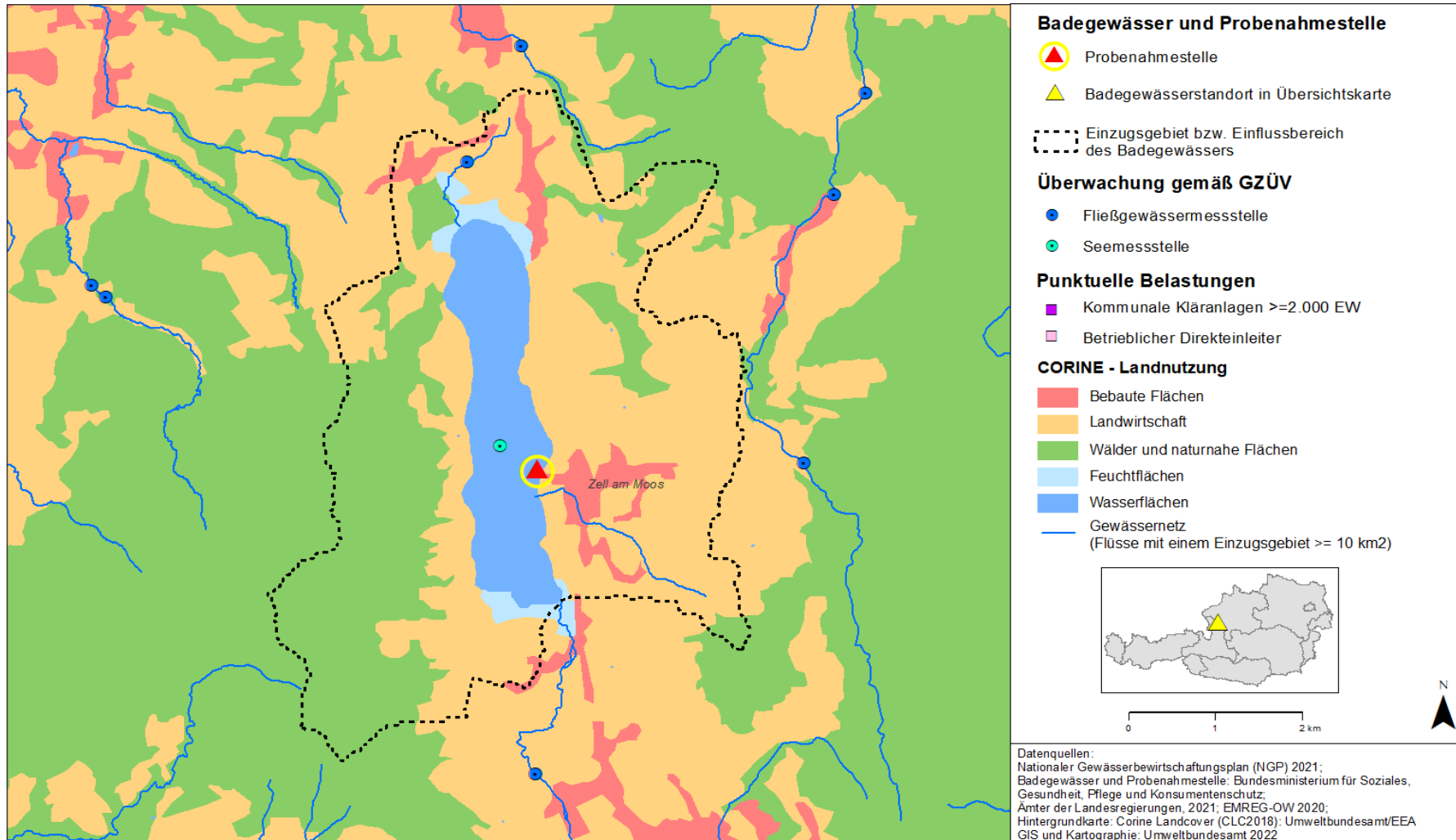
Probenahmestelle, Einzugsgebiet/Einflussbereich, Oberflächenwasserkörper, Messnetz und Punktquellen (Einleitpunkte verortet auf Fließgewässer)



Die nachstehende Karte zeigt Einzugsgebiet bzw. Einflussbereich, Probenahmestelle, Punktquellen, Oberflächengewässer und Landnutzung.

Badegewässer Irr- oder Zellersee, Zell am Moos AT3150007100210030

Probenahmestelle, Einzugsgebiet/Einflussbereich, Landnutzung, Messnetz und Punktquellen (Einleitpunkte verortet auf Fließgewässer)



4 Bewertung der Gefahr der Massenvermehrung von Cyanobakterien, Makroalgen und (marinem) Phytoplankton

4.1 Daten zu Nährstoffen und anderen relevanten limnologischen Parametern, sowie zum Auftreten von Cyanobakterien bzw. Makroalgen

Der Irrsee wird seit dem Jahr 2007 an der eigens zur Überwachung im Rahmen der GZÜV eingerichteten Messstelle SE40501000 überwacht. Die im Rahmen der GZÜV erhobenen Daten sind unter <https://wasser.umweltbundesamt.at/h2odb> verfügbar.

Aufgrund der GZÜV-Untersuchungen der Jahre 2007 und 2008 sind im Irrsee die mittleren Chlorophyllgehalte in den von 0 - 15 m untersuchten Tiefenstufen zwischen 2,3 und 3,2 µg/l.

Trotz vereinzelter Überschreitungen eines Wertes von 4 µg/l in den Jahren 2007 und 2008 kann der Irrsee vom Chlorophyllgehalt her noch als "oligotroph" bezeichnet werden.

Der ökologische Zustand des Irrsee kann aufgrund der Phytoplankton-Bestimmungen aus den GZÜV Untersuchungen der Jahre 2007 und 2008 folgendermaßen bewertet werden: Der Irrsee ist nach den Nährstoffparametern als "oligotroph" im Übergang zum "mesotrophen" Zustand einzustufen, was in trophischer Hinsicht den Referenzzustand für dieses Gewässer repräsentiert. In den letzten Jahren schwankte das Biovolumen zwischen 0.44 und 1.09 mm³/L. Die hohe Variabilität ist eine Folge der saisonalen Schwankungen bei vergleichsweise geringer Probenahmefrequenz. Ein zeitlicher Trend ist für die letzten Jahre nicht zu erkennen. Die EQR Werte aus den GZÜV Untersuchungen liegen bei 0,88 im Jahr 2007 und 0,90 im Jahr 2008 und weisen somit noch immer einen „sehr guten“ ökologischen Zustand aus (Wolfram et al. 2008, 2009).

Bei den Parametern Gesamtphosphor, Chlorid, Nitrat und Ammonium zeigten sich in den Jahresmittelwerten der letzten Jahre keine massiven Veränderungen im Irrsee (Luger & Gassner). Am Ende (ab Ende August) der Stagnationsphase bis zur Durchmischung wird der Sauerstoff im Tiefenwasser im Bereich zwischen 32 und etwa 20 m Wassertiefe aufgezehrt. In den Herbstmonaten ist daher der Lebensraum der Fische im Irrsee sauerstoffbedingt auf die oberen 15 m der Wassersäule beschränkt. Trotz geringer Nährstoffkonzentrationen ergeben sich am Irrsee relativ hohe Chlorophyllwerte.

4.2 Bewertung der Gefahr der Massenvermehrung von Cyanobakterien bzw. Makroalgen

Da der Irrsee seit den letzten Jahren limnologisch stabil ist, ist die Gefahr einer Massenvermehrung von Cyanobakterien bzw. Makroalgen nicht gegeben.

5 Falls die Bewertung der Verschmutzungsursachen zeigt, dass die Gefahr einer kurzzeitigen Verschmutzung (weniger als 72 Stunden) besteht

5.1 Voraussichtliche Art, Häufigkeit und Dauer der erwarteten kurzzeitigen Verschmutzung

Kurzzeitige Verschmutzungen sind im Zuge von kurzen, heftigen aber auch von länger andauernden Regenfällen möglich. Solche Regenfälle bringen temporär stets Einträge von Keimen und anderen Stoffen in die Gewässer. Häufig treten kurzzeitige Verschmutzungen bei Regenfällen, welche unmittelbar an sommerliche Schönwetterperioden angrenzen, auf und dauern etwa 2 bis (maximal) 3 Tage. Die jährliche Häufigkeit solcher Ereignisse ist wetterabhängig und daher schwer vorzusehen. Schönwetterperioden bringen für sich bereits erhöhte mikrobiologische Belastungen

durch Autokontamination wegen der hohen Zahl an Badenden Personen. Hohe Temperaturen begünstigen die Keimvermehrung zusätzlich.

5.2 Einzelangaben zu allen verbleibenden sonstigen Verschmutzungsursachen einschließlich der ergriffenen Bewirtschaftungsmaßnahmen und dem Zeitplan für die Beseitigung der Verschmutzungsursachen

Sonstige verbleibende Verschmutzungsursachen sind unbekannt. Es sind keine sonstigen stofflichen Verschmutzungen vorhanden. Im Anlassfall werden jedoch folgende Maßnahmen ergriffen:

- Verständigung der Gewässeraufsicht
- Verständigung der BH
- Außerplanmäßige (gewässerpolizeiliche) Probenahme für chemisch/bakteriologische Parameter
- Badeverbot bei Überschreitung von Grenzwerten

5.3 Während der kurzzeitigen Verschmutzung ergriffene Bewirtschaftungsmaßnahmen mit Angabe der für diese Maßnahmen zuständigen Stellen und der Einzelheiten für eine Kontaktaufnahme

Derzeit voraussichtlich keine Bewirtschaftungsmaßnahmen notwendig oder möglich. Im Anlassfall werden durch die BH Vöcklabruck (bzw. Amtsarzt/Amtsärztin) die folgenden Maßnahmen ergriffen:

- Wasserpolizeiliche Maßnahmen:
Außerplanmäßige Probenahme für chemisch/bakteriologische Parameter
- Gesundheitspolizeiliche Maßnahmen:
Badeverbot bei Überschreitung von Grenzwerten
- Verständigung der Gewässeraufsicht

Die BH Vöcklabruck bzw. der Amtsarzt/die Amtsärztin sind erreichbar unter:

Telefon (+43 7672) 702-0

Fax (+43 7672) 702-399

E-Mail: bh-vb.post@ooe.gv.at

6 Quellen und Literatur

[1] Wasserinformationssystem Austria – WISA (Datenstand 2021). Bundesministerium für Land- und Forstwirtschaft, Regionen und Wasserwirtschaft. <https://wisa.bml.gv.at/>

[2] Erhebung der Wassergüte in Österreich gemäß Gewässerzustandsüberwachungsverordnung (GZÜV) BGBl. II Nr. 479/2006, idgF. durch das BML, Abteilung I/2 Nationale und internationale Wasserwirtschaft und die Ämter der Landesregierungen sowie zusätzliche Erhebungen der Ämter der Landesregierungen gemäß Wasserrechtsgesetz (WRG) BGBl. Nr. 215/1959 idgF. <https://wasser.umweltbundesamt.at/h2odb>

[3] Corine Land Cover Daten 2018. <https://www.eea.europa.eu/data-and-maps/data/external/corine-land-cover-2018>

[4] Emissionsregister Oberflächengewässer – EMREG-OW (Datenstand 2020). Bundesministerium für Land- und Forstwirtschaft, Regionen und Wasserwirtschaft. https://secure.umweltbundesamt.at/edm_portal/cms.do?get=/portal/informationen/anwendungentemen/emreg.main

[5] eHYD – Hydrographische Messstellen. Bundesministerium für Land- und Forstwirtschaft, Regionen und Wasserwirtschaft - Abteilung I/3 – Wasserhaushalt. <https://ehyd.gv.at/>

[6] Bundesamt für Eich und Vermessungswesen (2002): ÖK 50.000. <https://www.bev.gv.at/>

[7] BMLRT (2022): 3. Nationaler Gewässerbewirtschaftungsplan. Bundesministerium für Landwirtschaft, Regionen und Tourismus. Wien. https://info.bml.gv.at/dam/jcr:33fd41a6-2eab-4a17-8551-ce32d131bb68/NGP%202021_Endversion_gbs.pdf

Farnleitner A.H., Mach R.L., Reischer G.H., Kavka G.G. (2007): Mikrobiologisch – hygienische Risiken trotz Abwasserentsorgung nach dem Stand der Technik? Wiener Mitteilungen Band 201, 209-242, Copyright 2007; Institut für Wassergüte / TU-Wien.

7 Rechtsnormen und Leitlinien

Badegewässerrichtlinie (Richtlinie 2006/7/EG): Richtlinie des europäischen Parlaments und des Rates vom 15. Februar 2006 über die Qualität der Badegewässer und deren Bewirtschaftung und zur Aufhebung der Richtlinie 76/160/EWG, Amtsblatt der Europäischen Union, (ABl. Nr. L64 vom 4.3.2006 S.37). Verfügbar unter: <https://eur-lex.europa.eu/eli/dir/2006/7/oj>

Badegewässerverordnung (BGewV), BGBl. II Nr. 349/2009 zuletzt geändert durch BGBl. II Nr. 202/2013. Verfügbar unter: <https://www.ris.bka.gv.at/GeltendeFassung.wxe?Abfrage=Bundesnormen&Gesetzesnummer=20006509>

Bäderhygienegesetz (BHygG), BGBl. Nr. 254/1976 zuletzt geändert durch BGBl. I Nr. 42/2012. Verfügbar unter: <https://www.ris.bka.gv.at/GeltendeFassung.wxe?Abfrage=Bundesnormen&Gesetzesnummer=10010382>

Emissionsregisterverordnung Oberflächenwasserkörper (EMREG-OW; BGBl. II 2009/29, Neufassung BGBl. II 2017/207): Verordnung des Bundesministers für Land- und Forstwirtschaft, Umwelt und Wasserwirtschaft über ein elektronisches Register zur Erfassung aller wesentlichen Belastungen von Oberflächenwasserkörpern durch Emissionen von Stoffen aus Punktquellen (EmRegV-OW).



Verfügbar unter:

<https://www.ris.bka.gv.at/GeltendeFassung.wxe?Abfrage=Bundesnormen&Gesetzesnummer=20006186&FassungVom=2017-12-31>

Gewässerzustandsüberwachungsverordnung (GZÜV; BGBl. II Nr. 479/2006 idgF): Verordnung des Bundesministers für Land- und Forstwirtschaft, Umwelt und Wasserwirtschaft über die Überwachung des Zustandes von Gewässern. Verfügbar unter:

<https://www.ris.bka.gv.at/GeltendeFassung.wxe?Abfrage=Bundesnormen&Gesetzesnummer=20005172>

Nationale Gewässerbewirtschaftungsplanverordnung 2021 (NGPV 2021): Verordnung der Bundesministerin für Landwirtschaft, Regionen und Tourismus betreffend die Einstufung erheblich veränderter oder künstlicher Oberflächenwasserkörper, die Erlassung der im Nationalen Gewässerbewirtschaftungsplan 2021 (NGP 2021) zur stufenweisen Erreichung der Umweltziele erstellten allgemein verbindlichen Maßnahmenprogramme. Verfügbar unter:

<https://www.ris.bka.gv.at/GeltendeFassung.wxe?Abfrage=Bundesnormen&Gesetzesnummer=20011898>

Wasserrahmenrichtlinie (WRRL; 2000/60/EG idgF): Richtlinie des Europäischen Parlaments und des Rates vom 23. Oktober 2000 zur Schaffung eines Ordnungsrahmens für Maßnahmen der Gemeinschaft im Bereich der Wasserpolitik. In: ABl L2000/327, 1-73. Verfügbar unter: <https://eur-lex.europa.eu/eli/dir/2000/60/oj>

Wasserrechtsgesetz (WRG; BGBl. 215/1959 idF BGBl. I Nr. 73/2018). Kundmachung der Bundesregierung vom 8.9.1959, mit der das Bundesgesetz, betreffend das Wasserrecht, wiederverlautbart wird. Verfügbar unter:

<https://www.ris.bka.gv.at/GeltendeFassung.wxe?Abfrage=Bundesnormen&Gesetzesnummer=10010290>