

Badegewässerprofil

Stausee Soboth



Badegewässerprofil

Stausee Soboth

AT2250003000330010

erstellt gemäß Bäderhygienegesetz (BHygG), BGBl. Nr. 254/1976 zuletzt geändert durch BGBl. I Nr. 42/2012

und Badegewässerverordnung (BGewV), BGBl. II Nr. 349/2009 zuletzt geändert durch BGBl. II Nr. 202/2013

Erstellung:

Bundesministerium für Soziales, Gesundheit, Pflege und Konsumentenschutz und
Amt der Steiermärkischen Landesregierung

In Kooperation mit:



Bundesministerium
Land- und Forstwirtschaft,
Regionen und Wasserwirtschaft

umweltbundesamt^U
PERSPEKTIVEN FÜR UMWELT & GESELLSCHAFT



Erscheinungsjahr 2023

Impressum

Herausgeber, Medieninhaber und Hersteller:

Bundesministerium für Soziales, Gesundheit, Pflege und Konsumentenschutz, Radetzkystraße 2, 1030 Wien
<https://www.sozialministerium.at/>

Für den Inhalt verantwortlich:

SC DDr.ⁱⁿ Meinhild Hausreither, Sektion VI – Humanmedizinrecht und Gesundheitstelematik

Titelbild: Stausee Soboth

© Land Steiermark - Amt der Steiermärkischen Landesregierung

Erscheinungsjahr 2023

Diese Publikation ist auf der Homepage des Bundesministeriums für Soziales, Gesundheit, Pflege und Konsumentenschutz unter <https://www.sozialministerium.at/> als Download erhältlich.

1	Allgemeine Beschreibung des Badegewässers.....	6
1.1	Badegewässer ID	6
1.2	Badegewässer Name	6
1.3	Badegewässer Kurzname.....	6
1.4	Verantwortlichkeiten von nationalen und lokalen Behörden	6
1.5	Allgemeines zum Badegewässer	6
1.6	Name der zuständigen Behörde	6
1.7	Kontaktinformationen für die zuständige Behörde.....	6
1.8	Letzte Aktualisierung des Badegewässerprofils	6
1.9	Nächste Aktualisierung des Badegewässerprofils	6
1.10	Gründe für die Aktualisierung	6
1.11	Betrieb des Badestrands beim Badegewässer: öffentlich oder privat?	7
1.12	Mitgliedsstaat	7
1.13	Bundesland	7
1.14	Politischer Bezirk	7
1.15	Gemeinde	7
1.16	Name des Flusses, Sees, Übergangs- oder Küstengewässers.....	7
1.17	Lage des Badegewässers im Mitgliedsstaat	7
1.18	Die Lage der Überwachungsstelle (Probenahmestelle, „Badestelle“)	7
2	Beschreibung der physikalischen, geographischen und hydrologischen Charakteristika des Badegewässers:	7
2.1	Beschreibung des Badestrands (landseitige Zone).....	7
2.2	Beschreibung der Uferzone (wasserseitige Zone).....	8
2.3	Länge der zum Baden verfügbaren Uferlinie.....	8
2.4	Mittlere Tiefe des Badegewässers.....	8
2.5	Maximale Tiefe des Badegewässers.....	8
2.6	Duschen, Toiletten.....	8
2.7	Abfallentsorgung	8
2.8	Verbot oder Erlaubnis von Hunden und anderen Haustieren am Badegewässer	8
2.9	Andere Freizeitaktivitäten am Badegewässer	8
2.10	Maximale tägliche Zahl der Badegäste an einem Tag in der Hochsaison	9
2.11	Sonstiges.....	9
2.12	Einflussbereich des Badegewässers	9
2.13	Hydrologische Charakteristik des Einzugsgebiets	9
2.14	Code der Flussgebietseinheit	9
2.15	Name der Flussgebietseinheit	9
2.16	Code des Planungsraums.....	9
2.17	Name des Planungsraums	9
2.18	Code des Oberflächenwasserkörpers.....	9
2.19	Name des Oberflächenwasserkörpers	10
2.20	Typologische Beschreibung des Oberflächenwasserkörpers in dem das Badegewässer liegt	10
2.21	Ökologischer und chemischer Zustand des Oberflächenwasserkörpers in dem das Badegewässer liegt	10
2.22	Ökologischer und chemischer Zustand anderer Oberflächenwasserkörper im Einzugsgebiet bzw. Einflussbereich des Badegewässers die eine Quelle für Verschmutzungen sein können.....	10
2.23	Wassererneuerungszeit des Sees	10
2.24	Tägliche künstliche Wasserspiegelschwankungen	11
2.25	Wassertemperatur	11
2.26	Lagekarte des Badegewässers.....	11
3	Ermittlung und Bewertung aller Verschmutzungen die das Badegewässer und die Gesundheit der Badenden beeinträchtigen können.....	12
3.1	Mikrobiologische Badegewässerqualität der vergangenen 5 Jahre.....	12
3.2	Beschreibung möglicher Korrelationen und Regelmäßigkeiten bei der Überschreitung der Leitwerte bzw. der Grenzwerte.....	12

3.3	Punktquellen im Einflussbereich des Badegewässers	12
3.4	Diffuse Quellen im Einflussbereich des Badegewässers	12
3.5	Oberflächenwasserkörper im Einflussbereich des Badegewässers, die eine Verschmutzungsquelle sein können	13
3.6	Bewertung der Verschmutzungsursachen hinsichtlich ihrer potenziellen Effekte auf die Qualität des Badegewässers.....	13
3.7	Kartendarstellungen	14
4	Bewertung der Gefahr der Massenvermehrung von Cyanobakterien, Makroalgen und (marinem) Phytoplankton	16
4.1	Daten zu Nährstoffen und anderen relevanten limnologischen Parametern, sowie zum Auftreten von Cyanobakterien bzw. Makroalgen	16
4.2	Bewertung der Gefahr der Massenvermehrung von Cyanobakterien bzw. Makroalgen	16
5	Falls die Bewertung der Verschmutzungsursachen zeigt, dass die Gefahr einer kurzzeitigen Verschmutzung (weniger als 72 Stunden) besteht	16
5.1	Voraussichtliche Art, Häufigkeit und Dauer der erwarteten kurzzeitigen Verschmutzung	16
5.2	Einzelangaben zu allen verbleibenden sonstigen Verschmutzungsursachen einschließlich der ergriffenen Bewirtschaftungsmaßnahmen und dem Zeitplan für die Beseitigung der Verschmutzungsursachen	16
5.3	Während der kurzzeitigen Verschmutzung ergriffene Bewirtschaftungsmaßnahmen mit Angabe der für diese Maßnahmen zuständigen Stellen und der Einzelheiten für eine Kontaktaufnahme.....	17
6	Quellen und Literatur	18
7	Rechtsnormen und Leitlinien	18

1 Allgemeine Beschreibung des Badegewässers

1.1 Badegewässer ID

AT2250003000330010

1.2 Badegewässer Name

Stausee Soboth

1.3 Badegewässer Kurzname

STAUSEE SOBOTH, Soboth

1.4 Verantwortlichkeiten von nationalen und lokalen Behörden

Landeshauptmann: Koordinierung und Kontrolle aller Maßnahmen zur Bewirtschaftung der Badegewässer;
Bezirksverwaltungsbehörde: Überwachung der Qualität der Badegewässer; Verhängung eines Badeverbots.

1.5 Allgemeines zum Badegewässer

Der Stausee Soboth liegt im Bereich der Koralpe an der Landesgrenze zwischen der Steiermark und Kärnten. Er hat eine Wasseroberfläche von 80 ha, ist 3 km lang und enthält 22 Mio. m³ Wasser. Die maximale Tiefe beträgt rund 80 m. Aufgrund einer naturschutzrechtlichen Auflage muss der Stausee vom 15. Juni bis 31. Oktober bis auf einen Meter Spiegelschwankung voll sein. Daher ist auch die touristische Nutzung im Sommer möglich.

Der See entstand durch den Aufstau der Feistritz mittels eines Erdschüttdamms. Auf der Krone dieses Damms verläuft die Soboth – Bundesstraße. Der See befindet sich (ebenso wie sein Einzugsgebiet) teilweise in der Steiermark, teilweise in Kärnten.

Die zum Baden zugänglichen Uferbereiche umfassen insgesamt eine Länge von rund 5000 m, die hier behandelte Badestelle liegt im steirischen Bereich am östlichen Ufer in der Nähe des Staudammes.

1.6 Name der zuständigen Behörde

Bezirkshauptmannschaft (BH) Deutschlandsberg

1.7 Kontaktinformationen für die zuständige Behörde

Kirchengasse 12
8530 Deutschlandsberg
Tel.: 034622606-0
E-Mail: bhdl@stmk.gv.at

1.8 Letzte Aktualisierung des Badegewässerprofils

Die letzte Aktualisierung erfolgte 2023.

1.9 Nächste Aktualisierung des Badegewässerprofils

Die nächste Aktualisierung erfolgt gemäß Badegewässerverordnung.

1.10 Gründe für die Aktualisierung

-

1.11 Betrieb des Badestrands beim Badegewässer: öffentlich oder privat?

Gemeinde Soboth, 8554 Soboth 100

1.12 Mitgliedsstaat

Österreich

1.13 Bundesland

Steiermark

1.14 Politischer Bezirk

Deutschlandsberg

1.15 Gemeinde

Eibiswald

1.16 Name des Flusses, Sees, Übergangs- oder Küstengewässers

Stausee Soboth

1.17 Lage des Badegewässers im Mitgliedsstaat



1.18 Die Lage der Überwachungsstelle (Probenahmestelle, „Badestelle“)

Koordinaten der Probenahmestelle im Bezugssystem ETRS89:

Länge	Breite
15,0400125187	46,6796672062

In Österreich erfolgt die Probenahme grundsätzlich im Bereich der größten Dichte an badenden Personen. Dieser Bereich wird auch als 'Badezone' bezeichnet.

2 Beschreibung der physikalischen, geographischen und hydrologischen Charakteristika des Badegewässers:

2.1 Beschreibung des Badestrands (landseitige Zone)

schlammig, sumpfig

- sandig, kiesig
- steinig
- grasbewachsen

- natürlich
- halb natürlich
- künstlich
- erheblich verändert

Der Badestrand besteht aus einer Liegewiese die im Bereich der Wasseranschlagslinie mit Grobsteinen gesichert ist. Teilweise sind Holzstege vorhanden.

2.2 Beschreibung der Uferzone (wasserseitige Zone)

- schlammig
- Sand, Kies
- Steine

- natürlich
- halb natürlich
- künstlich
- erheblich verändert

Die Uferzone ist besteht aus Sand, Kies und Schotter.

2.3 Länge der zum Baden verfügbaren Uferlinie

Die Länge der verfügbaren Uferlinie beträgt ca. 100m.

2.4 Mittlere Tiefe des Badegewässers

Derzeit liegen keine Angaben über die mittlere Tiefe vor.

2.5 Maximale Tiefe des Badegewässers

Die maximale Tiefe beträgt ca. 80m.

2.6 Duschen, Toiletten

Toiletten mit Kanalanschluss sind vorhanden, Duschen fehlen.

2.7 Abfallentsorgung

Ein Abfallentsorgungssystem ist vorhanden.

2.8 Verbot oder Erlaubnis von Hunden und anderen Haustieren am Badegewässer

Hunde sind zwar am Badestrand, jedoch nicht im Badegewässer erlaubt.

2.9 Andere Freizeitaktivitäten am Badegewässer

Neben dem Baden findet im Sommer vor allem Freizeitbootsbetrieb, Sporttauchen und Angelfischerei statt. Wintersportarten sind am See aufgrund der energiewirtschaftlichen Nutzung und der damit verbundenen Seespiegelschwankungen verboten!

2.10 Maximale tägliche Zahl der Badegäste an einem Tag in der Hochsaison

Die maximale Zahl der Badegäste liegt bei ca. 200

2.11 Sonstiges

Bademeister, Badeordnung, Erste – Hilfe Ausrüstung bzw. Rettungsausrüstung sind vorhanden.

2.12 Einflussbereich des Badegewässers

Das hydrologische Einzugsgebiet des Badegewässers hat eine Gesamtgröße von 28,49 km². Der Badensee selbst liegt auf einer Seehöhe von ca. 1080 m.

2.13 Hydrologische Charakteristik des Einzugsgebiets

(Quellen: [5])

Im Einzugsgebiet selbst befinden sich keine Niederschlagsmessstellen. In der näheren Umgebung sind jedoch die Folgenden vorhanden:

Messgerät	HZB Nr.	Bezeichnung
Ombrograph	114363	Brandl/Koralpe

Über die Expertenapplikation <http://ehyd.gv.at/> können mittels Selektion der soeben genannten Messstellen weitere Messstellen (z.B. auch für Lufttemperatur) identifiziert und auch ausgewertet werden.

2.14 Code der Flussgebietseinheit

(Quellen: [1], [7])

AT1000

2.15 Name der Flussgebietseinheit

(Quellen: [1], [7])

Donau

2.16 Code des Planungsraums

(Quellen: [1], [7])

AT1600

2.17 Name des Planungsraums

(Quellen: [1], [7])

Drau

2.18 Code des Oberflächenwasserkörpers

(Quellen: [1], [7])

AT9505500

2.19 Name des Oberflächenwasserkörpers

(Quellen: [1], [7])

Stausee Soboth

2.20 Typologische Beschreibung des Oberflächenwasserkörpers in dem das Badegewässer liegt

(Quellen: [1], [7])

Der See – Oberflächenwasserkörper AT9505500 wird zur Gänze vom Stausee Soboth eingenommen. Der See liegt im Bereich der Bioregion Bergrückenlandschaft und Ausläufer der Zentralalpen. Diese Bioregion gehören zur Ökoregion Alpen.

Der Stausee Soboth wird als Speicher für das Kraftwerk Koralpe genutzt. Geologisch gesehen liegt er im Bereich des ostalpinen Kristallins.

2.21 Ökologischer und chemischer Zustand des Oberflächenwasserkörpers in dem das Badegewässer liegt

(Quellen: [1], [7])

AT9505500 Stausee Soboth
Künstlicher Wasserkörper

Bewertung des chemischen Zustands:

Zustand Chemie gesamt (ohne ubiquitäre Schadstoffe): guter Zustand (gut oder besser)

Bewertung des ökologischen Zustands:

Ökologisches Potential: gutes oder besseres Potential

2.22 Ökologischer und chemischer Zustand anderer Oberflächenwasserkörper im Einzugsgebiet bzw. Einflussbereich des Badegewässers die eine Quelle für Verschmutzungen sein können

(Quellen: [1], [7])

Im Einflussbereich des Badegewässers befinden sich die folgenden Oberflächenwasserkörper:

AT902900001 Bistrica, Feistritz (Bistrica) [Drau]

AT902900003 Feistritz

Diese Oberflächenwasserkörper erreichen aktuell den Zielzustand gemäß WRRL hinsichtlich stofflicher Belastungen.

2.23 Wassererneuerungszeit des Sees

(Quellen: [1])

Die Wassererneuerungszeit ist unbekannt.

2.24 Tägliche künstliche Wasserspiegelschwankungen

Am Stausee Soboth treten tägliche, künstliche Wasserspiegelschwankungen auf. Grund ist die energiewirtschaftliche Nutzung durch das Kraftwerk Koraple. Zwischen Mitte Juni und Ende Oktober jeden Jahres müssen diese Schwankungen aufgrund naturschutzrechtlicher Auflagen auf einen Meter begrenzt werden.

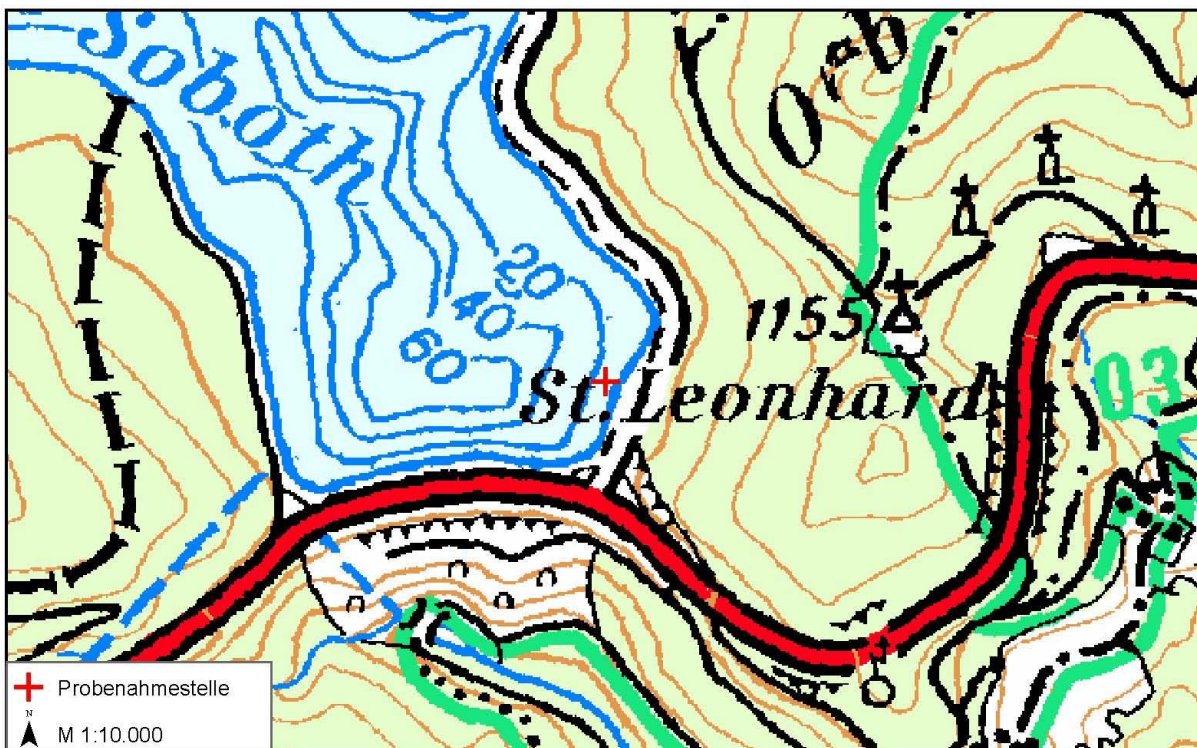
2.25 Wassertemperatur

(Quellen: [2])

Derzeit liegen keine Angaben über die Wassertemperatur des Sees vor.

2.26 Lagekarte des Badegewässers

Die nachstehende Lagekarte zeigt das Badegewässer sowie die Probenahmestelle (+) im Maßstab 1:10000.



(Quellen: [6])

In Österreich erfolgt die Probenahme grundsätzlich im Bereich mit der größten Dichte an badenden Personen. Dieser Bereich („Badezone“) ist in der nachstehenden Karte blau schraffiert.



© Amt der Steiermärkischen Landesregierung

3 Ermittlung und Bewertung aller Verschmutzungen die das Badegewässer und die Gesundheit der Badenden beeinträchtigen können

3.1 Mikrobiologische Badegewässerqualität der vergangenen 5 Jahre

2018	2019	2020	2021	2022



Ausgezeichnet
 Gut
 Ausreichend
 Mangelhaft



Baden verboten

3.2 Beschreibung möglicher Korrelationen und Regelmäßigkeiten bei der Überschreitung der Leitwerte bzw. der Grenzwerte

Diesbezügliche Regelmäßigkeiten sind nicht bekannt.

3.3 Punktquellen im Einflussbereich des Badegewässers

(Quellen: [1], [4])

Im Einzugsgebiet bzw. Einflussbereich des Badegewässers befinden sich keine Punktquellen (kommunale Einleiter mit mehr als 2000 Einwohnerwerten (EW) oder industrielle Einleiter) die das Badegewässer beeinträchtigen könnten. Einleitungen von Anlagen mit weniger als 2000 EW sind ebenfalls nicht vorhanden.

3.4 Diffuse Quellen im Einflussbereich des Badegewässers

(Quellen: [3])

Die Verteilung der Landnutzung im Einflussbereich des Badegewässers ist die folgende (Auswertung nach CORINE Landcover Level 1):

Bebaute Flächen	Feuchtflächen	Landwirtschaft	Wälder und naturnahe Flächen	Wasserflächen
0%	0%	3,4%	93,5%	3,1%

In der unmittelbaren Umgebung des Badegewässers dominiert die Nutzung Wälder und naturnahe Flächen.

Der Einflussbereich des Badegewässers ist überwiegend durch Wälder und naturnahe Flächen geprägt. Ein weiterer, geringerer Anteil ist landwirtschaftlich genutzt.

Von Wäldern und naturnahen Flächen könnten (im Zuge von Niederschlagsereignissen) hygienisch relevante Keime in Gewässer eingetragen werden. Solche Keime können natürlicherweise in Böden vorkommen und etwa auch von Säugetieren (z.B. Wildtieren) ausgeschieden werden.

Die landwirtschaftlichen Flächen könnten (z.B. bei Nutzung zur Viehbeweidung oder als Anbauflächen) Quellen für mikrobiologische Verschmutzungen des Badegewässers sein. Viehbeweidung bringt direkte Fäkalausscheidungen mit sich, Ackerflächen werden möglicherweise mit tierischen Ausscheidungen gedüngt. Zu Belastungen kommt es hier vor allem im Zuge von starken Regenfällen.

3.5 Oberflächenwasserkörper im Einflussbereich des Badegewässers, die eine Verschmutzungsquelle sein können

Im Einflussbereich des Badegewässers wurden keine Oberflächenwasserkörper oder sonstigen zufließenden Oberflächengewässer festgestellt, die eine Verschmutzungsquelle hinsichtlich stofflicher Belastungen sein könnten. Kein Oberflächenwasserkörper oder sonstiges zufließendes Oberflächengewässer im Einflussbereich des Badegewässers weist eine Nutzung auf von der die Gefahr einer mikrobiologischen Verschmutzung ausgehen könnte.

3.6 Bewertung der Verschmutzungsursachen hinsichtlich ihrer potenziellen Effekte auf die Qualität des Badegewässers

Punktquellen:

Im Einflussbereich des Badegewässers befinden sich keine Punktquellen im Sinne von Einleitungen aus Kläranlagen. Eine Beeinflussung aus solchen Quellen kann daher ausgeschlossen werden.

Diffuse Quellen:

Mikrobiologische Verschmutzungen aus diffusen Quellen sind aufgrund der Beschaffenheit des Einzugsgebiets (überwiegende Bewaldung, geringe Anteile mit Landwirtschaft) grundsätzlich möglich. Die Bewertungshistorie des Badegewässers deutet jedoch kaum auf solche Einträge hin.

Oberflächenwasserkörper im Einzugsgebiet:

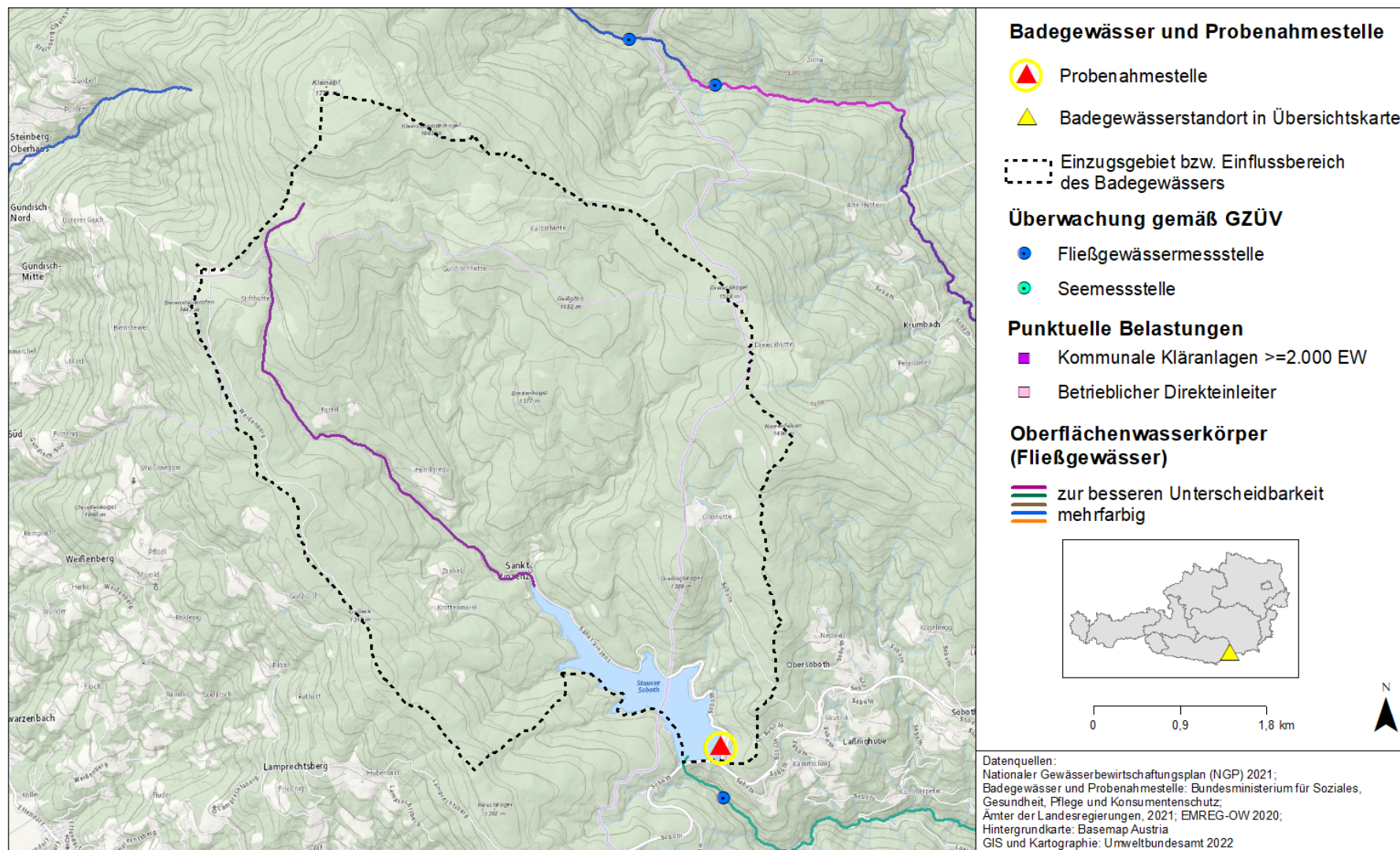
Im Einflussbereich des Badegewässers wurden keine Oberflächenwasserkörper festgestellt die eine Verschmutzungsquelle hinsichtlich mikrobiologischer Quellen, Schadstoffe oder Nährstoffe sein könnten.

3.7 Kartendarstellungen

Physikalische, geographische und hydrologische Eigenschaften sowie Eigenschaften zur Ermittlung und Bewertung der Verschmutzungsursachen sind nachfolgend in 2 Karten dargestellt. Die nun folgende Karte zeigt Einzugsgebiet bzw. Einflussbereich, Probenahmestelle, Punktquellen und Wasserkörper.

Badegewässer Stausee Soboth AT2250003000330010

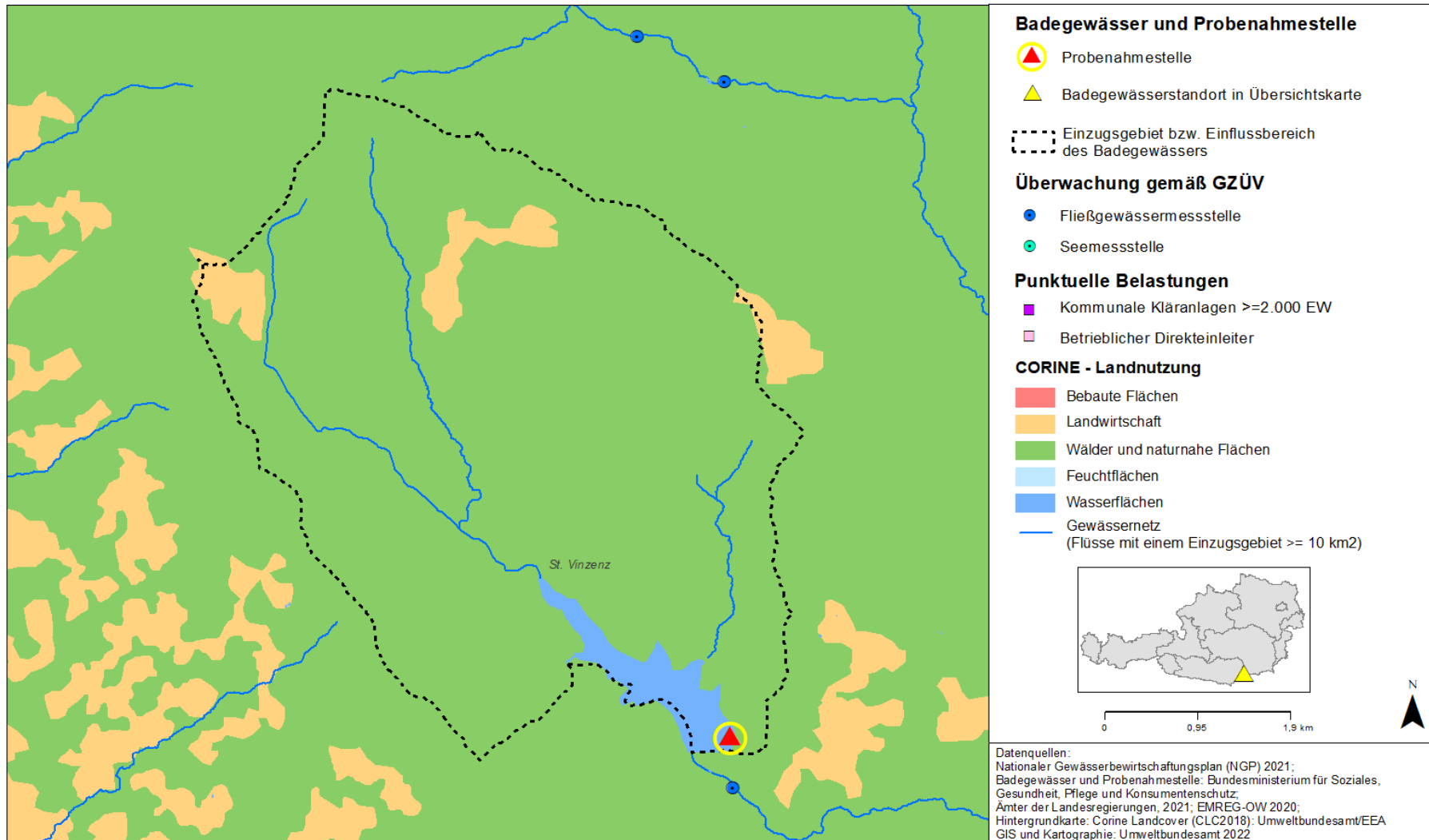
Probenahmestelle, Einzugsgebiet/Einflussbereich, Oberflächenwasserkörper, Messnetz und Punktquellen (Einleitpunkte verortet auf Fließgewässer)



Die nachstehende Karte zeigt Einzugsgebiet bzw. Einflussbereich, Probenahmestelle, Punktquellen, Oberflächengewässer und Landnutzung.

Badegewässer Stausee Soboth AT2250003000330010

Probenahmestelle, Einzugsgebiet/Einflussbereich, Landnutzung, Messnetz und Punktquellen (Einleitpunkte verortet auf Fließgewässer)



4 Bewertung der Gefahr der Massenvermehrung von Cyanobakterien, Makroalgen und (marinem) Phytoplankton

4.1 Daten zu Nährstoffen und anderen relevanten limnologischen Parametern, sowie zum Auftreten von Cyanobakterien bzw. Makroalgen

Aktuelle Felddaten sind für das Gewässer nicht vorhanden. Eine limnologische Untersuchung seitens der Gewässeraufsicht des Amtes der Steiermärkischen Landesregierung ist für das Jahr 2011 geplant. Die gewonnenen Daten werden im Zuge der nächsten Aktualisierung der Badegewässerprofile eingearbeitet.

4.2 Bewertung der Gefahr der Massenvermehrung von Cyanobakterien bzw. Makroalgen

Da vorerst keine limnologischen Daten vorliegen, ist eine Bewertung der Eutrophierungsgefahr und des möglichen Auftretens von Cyanobakterien für das Gewässer derzeit nicht möglich. Im Zuge der nächsten Aktualisierung der Badegewässerprofile wird eine diesbezügliche Bewertung nachgeführt.

5 Falls die Bewertung der Verschmutzungsursachen zeigt, dass die Gefahr einer kurzzeitigen Verschmutzung (weniger als 72 Stunden) besteht

5.1 Voraussichtliche Art, Häufigkeit und Dauer der erwarteten kurzzeitigen Verschmutzung

Kurzzeitige Verschmutzungen sind im Zuge von kurzen, heftigen aber auch von länger andauernden Regenfällen möglich. Solche Regenfälle bringen temporär stets Einträge von Keimen und anderen Stoffen in die Gewässer. Häufig treten kurzzeitige Verschmutzungen bei Regenfällen, welche unmittelbar an sommerliche Schönwetterperioden angrenzen, auf und dauern etwa 2 bis (maximal) 3 Tage. Die jährliche Häufigkeit solcher Ereignisse ist wetterabhängig und daher schwer vorauszusehen. Schönwetterperioden bringen für sich bereits erhöhte mikrobiologische Belastungen durch Autokontamination wegen der hohen Zahl an Badenden Personen. Hohe Temperaturen begünstigen die Keimvermehrung zusätzlich.

5.2 Einzelangaben zu allen verbleibenden sonstigen Verschmutzungsursachen einschließlich der ergriffenen Bewirtschaftungsmaßnahmen und dem Zeitplan für die Beseitigung der Verschmutzungsursachen

Sonstige Verschmutzungen sind nicht vorhanden. Im Anlassfall werden jedoch folgende Maßnahmen ergriffen:

- Verständigung der Gewässeraufsicht
- Verständigung der BH Deutschlandsberg
- Außerplanmäßige (gewässerpolizeiliche) Probenahme für relevante Parameter
- Badeverbot bei Überschreitung von Grenzwerten
- Sanierungs- und Vorbeugungsmaßnahmen
- Freigabe des Badegewässers bei einwandfreiem Befund

5.3 Während der kurzzeitigen Verschmutzung ergriffene Bewirtschaftungsmaßnahmen mit Angabe der für diese Maßnahmen zuständigen Stellen und der Einzelheiten für eine Kontaktaufnahme

Derzeit sind keine Bewirtschaftungsmaßnahmen für das Gewässer notwendig. Im Anlassfall werden durch die BH Deutschlandsberg (bzw. Amtsarzt/ Amtsärztin) die folgenden Maßnahmen ergriffen:

- Wasserpolizeiliche Maßnahmen: Außernatürliche Probenahme für chemisch/bakteriologische Parameter
- Gesundheitspolizeiliche Maßnahmen: Badeverbot bei Überschreitung von Grenzwerten
- Verständigung der Gewässeraufsicht
- Anordnung von Sanierungsmaßnahmen
- Freigabe des Badegewässers bei einwandfreiem Befund

Die BH Deutschlandsberg bzw. der Amtsarzt/die Amtsärztin sind erreichbar unter:

Telefon: (0316) 7075-0

Fax: (0316) 7075-333

E-Mail: bhgu@stmk.gv.at

6 Quellen und Literatur

[1] Wasserinformationssystem Austria – WISA (Datenstand 2021). Bundesministerium für Land- und Forstwirtschaft, Regionen und Wasserwirtschaft. <https://wisa.bml.gv.at/>

[2] Erhebung der Wassergüte in Österreich gemäß Gewässerzustandsüberwachungsverordnung (GZÜV) BGBl. II Nr. 479/2006, idgF. durch das BML, Abteilung I/2 Nationale und internationale Wasserwirtschaft und die Ämter der Landesregierungen sowie zusätzliche Erhebungen der Ämter der Landesregierungen gemäß Wasserrechtsgesetz (WRG) BGBl. Nr. 215/1959 idgF. <https://wasser.umweltbundesamt.at/h2odb>

[3] Corine Land Cover Daten 2018. <https://www.eea.europa.eu/data-and-maps/data/external/corine-land-cover-2018>

[4] Emissionsregister Oberflächengewässer – EMREG-OW (Datenstand 2020). Bundesministerium für Land- und Forstwirtschaft, Regionen und Wasserwirtschaft. https://secure.umweltbundesamt.at/edm_portal/cms.do?get=/portal/informationen/anwendungent_hemen/emreg.main

[5] eHYD – Hydrographische Messstellen. Bundesministerium für Land- und Forstwirtschaft, Regionen und Wasserwirtschaft - Abteilung I/3 – Wasserhaushalt. <https://ehyd.gv.at/>

[6] Bundesamt für Eich und Vermessungswesen (2002): ÖK 50.000. <https://www.bev.gv.at/>

[7] BMLRT (2022): 3. Nationaler Gewässerbewirtschaftungsplan. Bundesministerium für Landwirtschaft, Regionen und Tourismus. Wien. https://info.bml.gv.at/dam/jcr:33fd41a6-2eab-4a17-8551-ce32d131bb68/NGP%202021_Endversion_gbs.pdf

Farnleitner A.H., Mach R.L., Reischer G.H., Kavka G.G. (2007): Mikrobiologisch – hygienische Risiken trotz Abwasserentsorgung nach dem Stand der Technik? Wiener Mitteilungen Band 201, 209-242, Copyright 2007; Institut für Wassergüte / TU-Wien.

7 Rechtsnormen und Leitlinien

Badegewässerrichtlinie (Richtlinie 2006/7/EG): Richtlinie des europäischen Parlaments und des Rates vom 15. Februar 2006 über die Qualität der Badegewässer und deren Bewirtschaftung und zur Aufhebung der Richtlinie 76/160/EWG, Amtsblatt der Europäischen Union, (ABl. Nr. L64 vom 4.3.2006 S.37). Verfügbar unter: <https://eur-lex.europa.eu/eli/dir/2006/7/oj>

Badegewässerverordnung (BGewV), BGBl. II Nr. 349/2009 zuletzt geändert durch BGBl. II Nr. 202/2013. Verfügbar unter: <https://www.ris.bka.gv.at/GeltendeFassung.wxe?Abfrage=Bundesnormen&Gesetzesnummer=20006509>

Bäderhygienegesetz (BHygG), BGBl. Nr. 254/1976 zuletzt geändert durch BGBl. I Nr. 42/2012. Verfügbar unter: <https://www.ris.bka.gv.at/GeltendeFassung.wxe?Abfrage=Bundesnormen&Gesetzesnummer=10010382>

Emissionsregisterverordnung Oberflächenwasserkörper (EMREG-OW; BGBl. II 2009/29, Neufassung BGBl. II 2017/207): Verordnung des Bundesministers für Land- und Forstwirtschaft, Umwelt und Wasserwirtschaft über ein elektronisches Register zur Erfassung aller wesentlichen Belastungen von Oberflächenwasserkörpern durch Emissionen von Stoffen aus Punktquellen (EmRegV-OW).

Verfügbar unter:

<https://www.ris.bka.gv.at/GeltendeFassung.wxe?Abfrage=Bundesnormen&Gesetzesnummer=20006186&FassungVom=2017-12-31>

Gewässerzustandsüberwachungsverordnung (GZÜV; BGBl. II Nr. 479/2006 idgF): Verordnung des Bundesministers für Land- und Forstwirtschaft, Umwelt und Wasserwirtschaft über die Überwachung des Zustandes von Gewässern. Verfügbar unter:

<https://www.ris.bka.gv.at/GeltendeFassung.wxe?Abfrage=Bundesnormen&Gesetzesnummer=20005172>

Nationale Gewässerbewirtschaftungsplanverordnung 2021 (NGPV 2021): Verordnung der Bundesministerin für Landwirtschaft, Regionen und Tourismus betreffend die Einstufung erheblich veränderter oder künstlicher Oberflächenwasserkörper, die Erlassung der im Nationalen Gewässerbewirtschaftungsplan 2021 (NGP 2021) zur stufenweisen Erreichung der Umweltziele erstellten allgemein verbindlichen Maßnahmenprogramme. Verfügbar unter:

<https://www.ris.bka.gv.at/GeltendeFassung.wxe?Abfrage=Bundesnormen&Gesetzesnummer=20011898>

Wasserrahmenrichtlinie (WRRL; 2000/60/EG idgF): Richtlinie des Europäischen Parlaments und des Rates vom 23. Oktober 2000 zur Schaffung eines Ordnungsrahmens für Maßnahmen der Gemeinschaft im Bereich der Wasserpolitik. In: ABl L2000/327, 1-73. Verfügbar unter: <https://eur-lex.europa.eu/eli/dir/2000/60/oj>

Wasserrechtsgesetz (WRG; BGBl. 215/1959 idF BGBl. I Nr. 73/2018). Kundmachung der Bundesregierung vom 8.9.1959, mit der das Bundesgesetz, betreffend das Wasserrecht, wiederverlautbart wird. Verfügbar unter:

<https://www.ris.bka.gv.at/GeltendeFassung.wxe?Abfrage=Bundesnormen&Gesetzesnummer=10010290>