

Badegewässerprofil

Rauschelesee, Nord



Badegewässerprofil

Rauschelesee, Nord

AT2112041201080010

erstellt gemäß Bäderhygienegesetz (BHygG), BGBl. Nr. 254/1976 zuletzt geändert durch BGBl. I Nr. 42/2012

und Badegewässerverordnung (BGewV), BGBl. II Nr. 349/2009 zuletzt geändert durch BGBl. II Nr. 202/2013

Erstellung:

Bundesministerium für Soziales, Gesundheit, Pflege und Konsumentenschutz und
Amt der Kärntner Landesregierung

In Kooperation mit:

 Bundesministerium
Land- und Forstwirtschaft,
Regionen und Wasserwirtschaft

umweltbundesamt[®]
PERSPEKTIVEN FÜR UMWELT & GESELLSCHAFT



Erscheinungsjahr 2023

Impressum

Herausgeber, Medieninhaber und Hersteller:

Bundesministerium für Soziales, Gesundheit, Pflege und Konsumentenschutz, Radetzkystraße 2, 1030 Wien
<https://www.sozialministerium.at>

Für den Inhalt verantwortlich:

SC DDr.ⁱⁿ Meinhild Hausreither, Sektion VI – Humanmedizinrecht und Gesundheitstelematik

Titelbild: Rauschelesee, Nord

© Lebensmitteluntersuchungsanstalt Kärnten

Erscheinungsjahr 2023

Diese Publikation ist auf der Homepage des Bundesministeriums für Soziales, Gesundheit, Pflege und Konsumentenschutz unter <https://www.sozialministerium.at> als Download erhältlich.

1	Allgemeine Beschreibung des Badegewässers.....	6
1.1	Badegewässer ID	6
1.2	Badegewässer Name	6
1.3	Badegewässer Kurzname.....	6
1.4	Verantwortlichkeiten von nationalen und lokalen Behörden	6
1.5	Allgemeines zum Badegewässer	6
1.6	Name der zuständigen Behörde	6
1.7	Kontaktinformationen für die zuständige Behörde.....	6
1.8	Letzte Aktualisierung des Badegewässerprofils	6
1.9	Nächste Aktualisierung des Badegewässerprofils	7
1.10	Gründe für die Aktualisierung	7
1.11	Betrieb des Badestrands beim Badegewässer: öffentlich oder privat?	7
1.12	Mitgliedsstaat	7
1.13	Bundesland	7
1.14	Politischer Bezirk	7
1.15	Gemeinde	7
1.16	Name des Flusses, Sees, Übergangs- oder Küstengewässers.....	7
1.17	Lage des Badegewässers im Mitgliedsstaat	7
1.18	Die Lage der Überwachungsstelle (Probenahmestelle, „Badestelle“)	7
2	Beschreibung der physikalischen, geographischen und hydrologischen Charakteristika des Badegewässers:	8
2.1	Beschreibung des Badestrands (landseitige Zone).....	8
2.2	Beschreibung der Uferzone (wasserseitige Zone).....	8
2.3	Länge der zum Baden verfügbaren Uferlinie.....	8
2.4	Mittlere Tiefe des Badegewässers.....	8
2.5	Maximale Tiefe des Badegewässers.....	8
2.6	Duschen, Toiletten.....	8
2.7	Abfallentsorgung	8
2.8	Verbot oder Erlaubnis von Hunden und anderen Haustieren am Badegewässer	8
2.9	Andere Freizeitaktivitäten am Badegewässer	9
2.10	Maximale tägliche Zahl der Badegäste an einem Tag in der Hochsaison	9
2.11	Sonstiges.....	9
2.12	Einflussbereich des Badegewässers	9
2.13	Hydrologische Charakteristik des Einzugsgebiets	9
2.14	Code der Flussgebietseinheit	9
2.15	Name der Flussgebietseinheit	9
2.16	Code des Planungsraums.....	9
2.17	Name des Planungsraums	9
2.18	Code des Oberflächenwasserkörpers.....	10
2.19	Name des Oberflächenwasserkörpers	10
2.20	Typologische Beschreibung des Oberflächenwasserkörpers in dem das Badegewässer liegt	10
2.21	Ökologischer und chemischer Zustand des Oberflächenwasserkörpers in dem das Badegewässer liegt	10
2.22	Ökologischer und chemischer Zustand anderer Oberflächenwasserkörper im Einzugsgebiet bzw. Einflussbereich des Badegewässers die eine Quelle für Verschmutzungen sein können.....	10
2.23	Wassererneuerungszeit des Sees	11
2.24	Tägliche künstliche Wasserspiegelschwankungen	11
2.25	Wassertemperatur	11
2.26	Lagekarte des Badegewässers.....	11
3	Ermittlung und Bewertung aller Verschmutzungen die das Badegewässer und die Gesundheit der Badenden beeinträchtigen können.....	13
3.1	Mikrobiologische Badegewässerqualität der vergangenen 5 Jahre.....	13
3.2	Beschreibung möglicher Korrelationen und Regelmäßigkeiten bei der Überschreitung der Leitwerte bzw. der Grenzwerte.....	13

3.3	Punktquellen im Einflussbereich des Badegewässers	13
3.4	Diffuse Quellen im Einflussbereich des Badegewässers	13
3.5	Oberflächenwasserkörper im Einflussbereich des Badegewässers, die eine Verschmutzungsquelle sein können	14
3.6	Bewertung der Verschmutzungsursachen hinsichtlich ihrer potenziellen Effekte auf die Qualität des Badegewässers.....	14
3.7	Kartendarstellungen	15
4	Bewertung der Gefahr der Massenvermehrung von Cyanobakterien, Makroalgen und (marinem) Phytoplankton	17
4.1	Daten zu Nährstoffen und anderen relevanten limnologischen Parametern, sowie zum Auftreten von Cyanobakterien bzw. Makroalgen	17
4.2	Bewertung der Gefahr der Massenvermehrung von Cyanobakterien bzw. Makroalgen	17
5	Falls die Bewertung der Verschmutzungsursachen zeigt, dass die Gefahr einer kurzzeitigen Verschmutzung (weniger als 72 Stunden) besteht	17
5.1	Voraussichtliche Art, Häufigkeit und Dauer der erwarteten kurzzeitigen Verschmutzung	17
5.2	Einzelangaben zu allen verbleibenden sonstigen Verschmutzungsursachen einschließlich der ergriffenen Bewirtschaftungsmaßnahmen und dem Zeitplan für die Beseitigung der Verschmutzungsursachen	18
5.3	Während der kurzzeitigen Verschmutzung ergriffene Bewirtschaftungsmaßnahmen mit Angabe der für diese Maßnahmen zuständigen Stellen und der Einzelheiten für eine Kontaktaufnahme.....	18
6	Quellen und Literatur	19
7	Rechtsnormen und Leitlinien	19

1 Allgemeine Beschreibung des Badegewässers

1.1 Badegewässer ID

AT2112041201080010

1.2 Badegewässer Name

Rauschelesee, Nord

1.3 Badegewässer Kurzname

Rauschelesee, Nord

1.4 Verantwortlichkeiten von nationalen und lokalen Behörden

Landeshauptmann: Koordinierung und Kontrolle aller Maßnahmen zur Bewirtschaftung der Badegewässer;
Bezirksverwaltungsbehörde: Überwachung der Qualität der Badegewässer; Verhängung eines Badeverbots.

1.5 Allgemeines zum Badegewässer

(Quelle: [8])

Das Seebecken des Rauschelesees liegt in dem tektonisch vorgezeichneten und eiszeitlich überformten Keutschacher-See-Tal und stellt den Rest einer einst viel größeren Wasserfläche dar, der auch die Becken des Baßgeigensees, des Keutschacher Sees und des Hafnersees angehörten. Das Einzugsgebiet des Rauschelesees wird durch eine Wasserscheide von jenem des Keutschacher Sees getrennt.

Die Längsachse des langgestreckten Beckens liegt in Ost-West Richtung. Der See besteht aus 2 Becken, dazwischen befindet sich eine flache Schwelle.

Im Süden reicht der bewaldete Hang der Sattnitz bis an das Ufer, das anthropogen nicht beeinflusst ist. Der Schilf- und Makrophytengürtel des Sees ist größtenteils erhalten. An das Ost- und Westufer schließen Feuchtgebiete an, am Nordufer liegen landwirtschaftliche Nutzflächen und Badebereiche. Ein großer Campingplatz befindet sich am nordöstlichen Ufer des Sees. Der Rauschelesee zählt zu den wärmsten Seen Kärntens, das Epilimnion erreicht Spitztemperaturen über 26° C. In den Sommermonaten ist der Wasserkörper geschichtet. Der Rauschelesee wird vom Abfluss des Baßgeigensees gespeist, der im Westen einmündet, ein weiterer Zufluss erreicht den See von Norden. Der Abfluss verlässt den See im Osten, durchfließt die Treimischer Teiche und mündet schließlich in die Sattnitz, den Abfluss des Wörthersees.

Der See und sein Einzugsgebiet sind ein Teil des 2.532 ha großen Landschaftsschutzgebietes Keutschacher-See-Tal (LGBl. Nr. 74/1970, 86/1971).

1.6 Name der zuständigen Behörde

Bezirkshauptmannschaft (BH) Klagenfurt Land

1.7 Kontaktinformationen für die zuständige Behörde

Völkermarkter Ring 19

9010 Klagenfurt

Tel.: 05053664000

E-Mail: post.bhkl@ktn.gv.at

1.8 Letzte Aktualisierung des Badegewässerprofils

Die letzte Aktualisierung erfolgte 2023.

1.9 Nächste Aktualisierung des Badegewässerprofils

Die nächste Aktualisierung erfolgt gemäß Badegewässerverordnung.

1.10 Gründe für die Aktualisierung

-

1.11 Betrieb des Badestrands beim Badegewässer: öffentlich oder privat?

Öffentlich

1.12 Mitgliedsstaat

Österreich

1.13 Bundesland

Kärnten

1.14 Politischer Bezirk

Klagenfurt Land

1.15 Gemeinde

Keutschach am See

1.16 Name des Flusses, Sees, Übergangs- oder Küstengewässers

Rauschelesee

1.17 Lage des Badegewässers im Mitgliedsstaat



1.18 Die Lage der Überwachungsstelle (Probenahmestelle, „Badestelle“)

Koordinaten der Probenahmestelle im Bezugssystem ETRS89:

Länge	Breite
14,2206970042	46,5862830023

In Österreich erfolgt die Probenahme grundsätzlich im Bereich der größten Dichte an badenden Personen. Dieser Bereich wird auch als 'Badezone' bezeichnet.

2 Beschreibung der physikalischen, geographischen und hydrologischen Charakteristika des Badegewässers:

2.1 Beschreibung des Badestrands (landseitige Zone)

- schlammig, sumpfig
- sandig, kiesig
- steinig
- grasbewachsen

- natürlich
- halb natürlich
- künstlich
- erheblich verändert

Der Badestrand ist teilweise auch grasbewachsen.

2.2 Beschreibung der Uferzone (wasserseitige Zone)

- schlammig
- Sand, Kies
- Steine

- natürlich
- halb natürlich
- künstlich
- erheblich verändert

Die Uferzone ist teilweise auch sandig-kiesig.

2.3 Länge der zum Baden verfügbaren Uferlinie

Die Länge der verfügbaren Uferlinie beträgt ca. 100 m.

2.4 Mittlere Tiefe des Badegewässers

Die mittlere Tiefe beträgt ca. 2 m.

2.5 Maximale Tiefe des Badegewässers

Die maximale Tiefe beträgt ca. 6 m.

2.6 Duschen, Toiletten

Duschen und Toiletten mit Kanalanschluss sind vorhanden.

2.7 Abfallentsorgung

Ein Abfallentsorgungssystem ist vorhanden.

2.8 Verbot oder Erlaubnis von Hunden und anderen Haustieren am Badegewässer

Hunde und andere Haustiere sind am Badegewässer verboten.

2.9 Andere Freizeitaktivitäten am Badegewässer

2.10 Maximale tägliche Zahl der Badegäste an einem Tag in der Hochsaison

Die maximale Zahl der Badegäste liegt bei ca. 500.

2.11 Sonstiges

2.12 Einflussbereich des Badegewässers

Das hydrologische Einzugsgebiet des Badegewässers hat eine Gesamtgröße von 5,47 km². Aufgrund der eher geringen Größe wird das gesamte Einzugsgebiet als Einflussbereich des Badegewässers betrachtet. Der Badesee selbst liegt auf einer Seehöhe von ca. 514 m.

2.13 Hydrologische Charakteristik des Einzugsgebiets

(Quellen: [5])

Im Einzugsgebiet selbst befinden sich keine Niederschlagsmessstellen. In der näheren Umgebung sind jedoch die Folgenden vorhanden:

Messgerät	HZB Nr.	Bezeichnung	errichtet	aufgelassen
Ombrograph	114215	Keutschach / Wörther See	1930	nein

Über die Expertenapplikation <http://ehyd.gv.at/> können mittels Selektion der soeben genannten Messstellen weitere Messstellen (z.B. auch für Lufttemperatur) identifiziert und auch ausgewertet werden.

2.14 Code der Flussgebietseinheit

(Quellen: [1], [7])

AT1000

2.15 Name der Flussgebietseinheit

(Quellen: [1], [7])

Donau

2.16 Code des Planungsraums

(Quellen: [1], [7])

AT1600

2.17 Name des Planungsraums

(Quellen: [1], [7])

Drau

2.18 Code des Oberflächenwasserkörpers

(Quellen: [1], [7])

AT902270015

2.19 Name des Oberflächenwasserkörpers

(Quellen: [1], [7])

Viktringerbach

2.20 Typologische Beschreibung des Oberflächenwasserkörpers in dem das Badegewässer liegt

(Quellen: [1], [7])

Das Badegewässer ist Teil des Fließgewässer- Oberflächenwasserkörpers AT902270015 gemäß Wasserrahmenrichtlinie (WRRL). Der Oberflächenwasserkörper fällt bezüglich der Einzugsgebietsgröße in die Kategorie 10-100km², hat eine Gesamtlänge von 1,5 km und trägt den Namen *Viktringerbach*.

2.21 Ökologischer und chemischer Zustand des Oberflächenwasserkörpers in dem das Badegewässer liegt

(Quellen: [1], [7])

902270015 VIKTRINGERBACH(40)
Natürlicher Wasserkörper

Bewertung des chemischen Zustands:

Zustand Chemie gesamt (ohne ubiquitäre Schadstoffe): guter Zustand (gut oder besser)

Bewertung des ökologischen Zustands:

Zustand Ökologie gesamt: sehr guter Zustand

2.22 Ökologischer und chemischer Zustand anderer Oberflächenwasserkörper im Einzugsgebiet bzw. Einflussbereich des Badegewässers die eine Quelle für Verschmutzungen sein können

(Quellen: [1], [7])

Im Einflussbereich des Badegewässers befinden sich die folgenden Oberflächenwasserkörper:

AT902270015 VIKTRINGERBACH(40)
AT902270016 VIKTRINGERBACH(50)

Diese Oberflächenwasserkörper erreichen aktuell den Zielzustand gemäß WRRL hinsichtlich stofflicher Belastungen.

2.23 Wassererneuerungszeit des Sees

(Quellen: [1])

Die Wassererneuerungszeit beträgt zwischen 0,3 und 0,4 Jahre

2.24 Tägliche künstliche Wasserspiegelschwankungen

Am gegenständlichen Badegewässer treten keine täglichen, künstlichen Wasserspiegelschwankungen auf.

2.25 Wassertemperatur

(Quellen: [8])

Die nachstehende Tabelle zeigt die Messergebnisse in verschiedenen Entnahmetiefen an der Messstelle Rauschelsee [tiefste Stelle] für die Jahre 2020 bis 2022.

Rauschelsee [tiefste Stelle]	22.06.2020	17.09.2020	16.06.2021	16.09.2021	23.05.2022	31.08.2022
ENTNAHMETIEFE m	0	0	0	0	0	0
WASSESTEMPERATUR °C	20,5	21,5	23,3	22,0	22,3	24,2
ENTNAHMETIEFE m	1	1	1	1	1	1
WASSESTEMPERATUR °C	20,5	21,5	22,6	22,0	22,3	24,3
ENTNAHMETIEFE m	3	3	3	3	3	3
WASSESTEMPERATUR °C	20,4	21,2	19,8	21,9	20,0	24,3
ENTNAHMETIEFE m	5	5	5	5	5	5
WASSESTEMPERATUR °C	18,1	20,0	15,3	21,0	13,6	23,7
ENTNAHMETIEFE m	8	8	8	8	8	8
WASSESTEMPERATUR °C	11,4	14,9	9,7	14,1	8,2	15,0
ENTNAHMETIEFE m	10	10	10	10	10	10
WASSESTEMPERATUR °C	9,0	11,4	9,0	11,4	8,0	11,3
ENTNAHMETIEFE m	12	12	12	12	12	12
WASSESTEMPERATUR °C	9,0	11,4	9,0	11,4	8,0	11,3

2.26 Lagekarte des Badegewässers

Die nachstehende Lagekarte zeigt das Badegewässer sowie die Probenahmestelle (+) im Maßstab 1:10000. In Österreich erfolgt die Probenahme grundsätzlich im Bereich mit der größten Dichte an badenden Personen.







(Quellen: [6])

3 Ermittlung und Bewertung aller Verschmutzungen die das Badegewässer und die Gesundheit der Badenden beeinträchtigen können

3.1 Mikrobiologische Badegewässerqualität der vergangenen 5 Jahre

2018	2019	2020	2021	2022
				



 Ausgezeichnet
 Gut
 Ausreichend
 Mangelhaft



Baden verboten

3.2 Beschreibung möglicher Korrelationen und Regelmäßigkeiten bei der Überschreitung der Leitwerte bzw. der Grenzwerte

Die Leitwertüberschreitungen beim Parameter *Gesamtcoliforme Bakterien* sind vielfach auf niederschlagsbedingte Einwaschungen aus dem Umland zurückzuführen

3.3 Punktquellen im Einflussbereich des Badegewässers

(Quellen: [1], [4])

Im Einzugsgebiet bzw. Einflussbereich des Badegewässers befinden sich keine Punktquellen (kommunale Einleiter mit mehr als 2000 Einwohnerwerten (EW) oder industrielle Einleiter) die das Badegewässer beeinträchtigen könnten. Einleitungen von Anlagen mit weniger als 2000 EW sind ebenfalls nicht vorhanden.

3.4 Diffuse Quellen im Einflussbereich des Badegewässers

(Quellen: [3])

Die Verteilung der Landnutzung im Einflussbereich des Badegewässers ist die folgende (Auswertung nach CORINE Landcover Level 1):

Bebaute Flächen	Feuchtfächen	Landwirtschaft	Wälder und naturnahe Flächen	Wasserflächen
6,9%	9,9%	35,2%	48%	0%

In der unmittelbaren Umgebung des Badegewässers dominiert die Nutzung *Wälder und naturnahe Flächen*.

Der Einflussbereich des Badegewässers ist überwiegend durch Wälder und naturnahe Flächen geprägt. Ein weiterer, geringerer Anteil ist landwirtschaftlich genutzt.

Die landwirtschaftlichen Flächen könnten (z.B. bei Nutzung zur Viehbeweidung oder als Anbauflächen) Quellen für mikrobiologische Verschmutzungen des Badegewässers sein. Viehbeweidung bringt direkte Fäkalausscheidungen mit sich, Ackerflächen werden möglicherweise mit tierischen Ausscheidungen gedüngt. Zu Belastungen kommt es hier vor allem im Zuge von starken Regenfällen.

Von Wäldern und naturnahen Flächen könnten (ebenfalls im Zuge von Niederschlagsereignissen) hygienisch relevante Keime in Gewässer eingetragen werden. Solche Keime können natürlicherweise in Böden vorkommen und etwa auch von Säugetieren (z.B. Wildtieren) ausgeschieden werden.

Bebaute Flächen könnten etwa durch Fehlschlüsse in der Kanalisation bzw. durch undichte Stellen in selbiger zu mikrobiologischen Belastungen führen. Zusätzlich kommen Oberflächenentwässerungen im besiedelten Bereich als Belastungsursachen in Frage. Auch hier ist vor allem im Zuge von Regenereignissen mit entsprechenden Einträgen in die Gewässer zu rechnen.

3.5 Oberflächenwasserkörper im Einflussbereich des Badegewässers, die eine Verschmutzungsquelle sein können

Im Einflussbereich des Badegewässers wurden keine Oberflächenwasserkörper oder sonstigen zufließenden Oberflächengewässer festgestellt, die eine Verschmutzungsquelle hinsichtlich stofflicher Belastungen sein könnten. Kein Oberflächenwasserkörper oder sonstiges zufließendes Oberflächengewässer im Einflussbereich des Badegewässers weist eine Nutzung auf von der die Gefahr einer mikrobiologischen Verschmutzung ausgehen könnte.

3.6 Bewertung der Verschmutzungsursachen hinsichtlich ihrer potenziellen Effekte auf die Qualität des Badegewässers

Punktquellen:

Im Einflussbereich des Badegewässers befinden sich keine Punktquellen im Sinne von Einleitungen aus Kläranlagen. Eine Beeinflussung aus solchen Quellen kann daher ausgeschlossen werden.

Diffuse Quellen:

Mikrobiologische Verschmutzungen aus diffusen Quellen sind aufgrund der Beschaffenheit des Einzugsgebiets (überwiegende Bewaldung, geringe Anteile mit Landwirtschaft und Besiedelung) grundsätzlich möglich. Die Bewertungshistorie des Badegewässers deutet auf solche Einträge hin.

Weitere Nährstoffeinträge gehen mit der weit verbreiteten Praxis des Anfütterns von Fischen einher. 2015 verhängte der Fischereiverein Rauscheelsee ein entsprechendes Verbot.

Oberflächenwasserkörper im Einzugsgebiet:

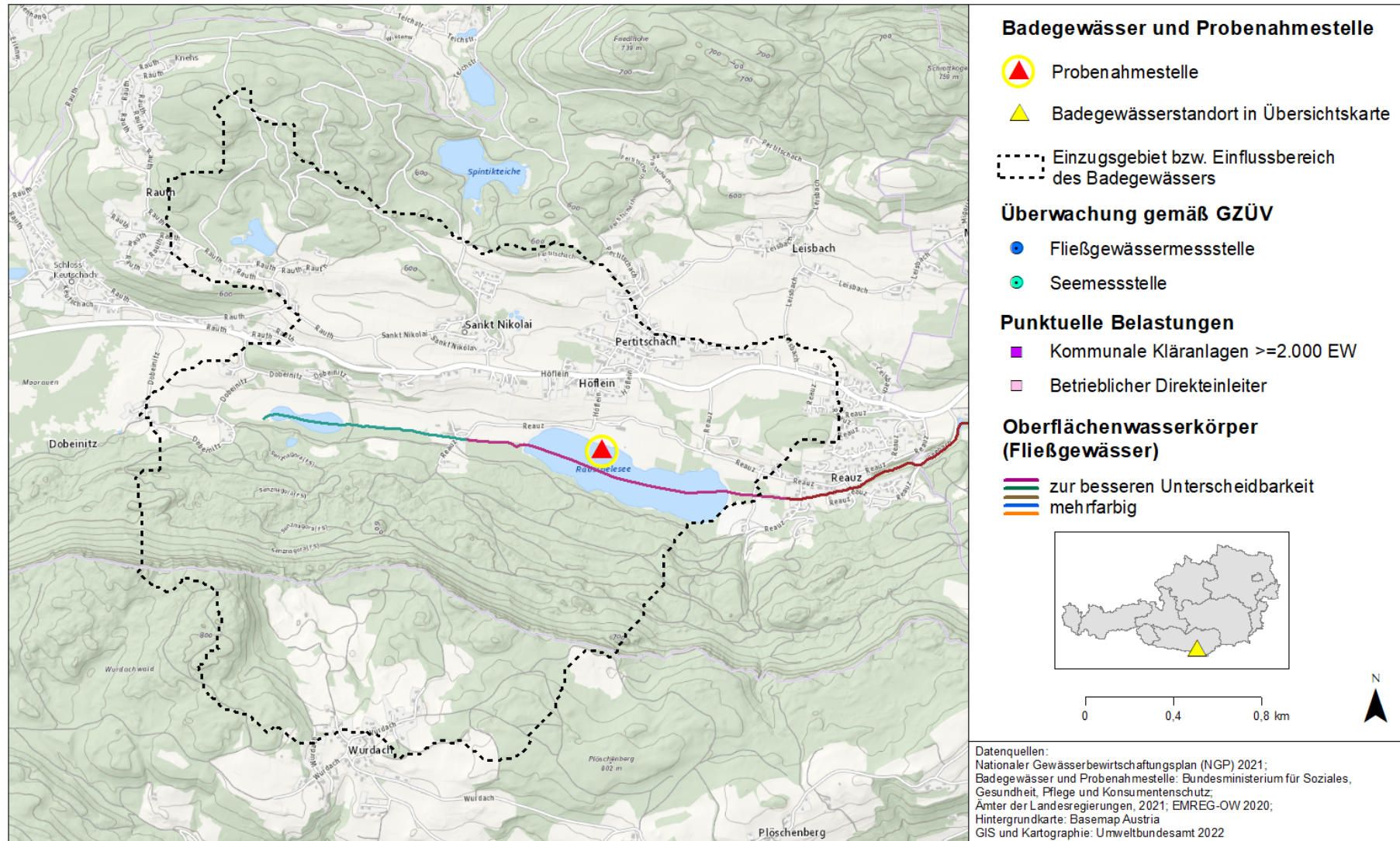
Im Einflussbereich des Badegewässers wurden keine Oberflächenwasserkörper festgestellt die eine Verschmutzungsquelle hinsichtlich mikrobiologischer Quellen, Schadstoffe oder Nährstoffe sein könnten.

3.7 Kartendarstellungen

Physikalische, geographische und hydrologische Eigenschaften sowie Eigenschaften zur Ermittlung und Bewertung der Verschmutzungsursachen sind nachfolgend in 2 Karten dargestellt. Die nun folgende Karte zeigt Einzugsgebiet bzw. Einflussbereich, Probenahmestelle, Punktquellen und Wasserkörper.

Badegewässer Rauscheelsee, Nord AT2112041201080010

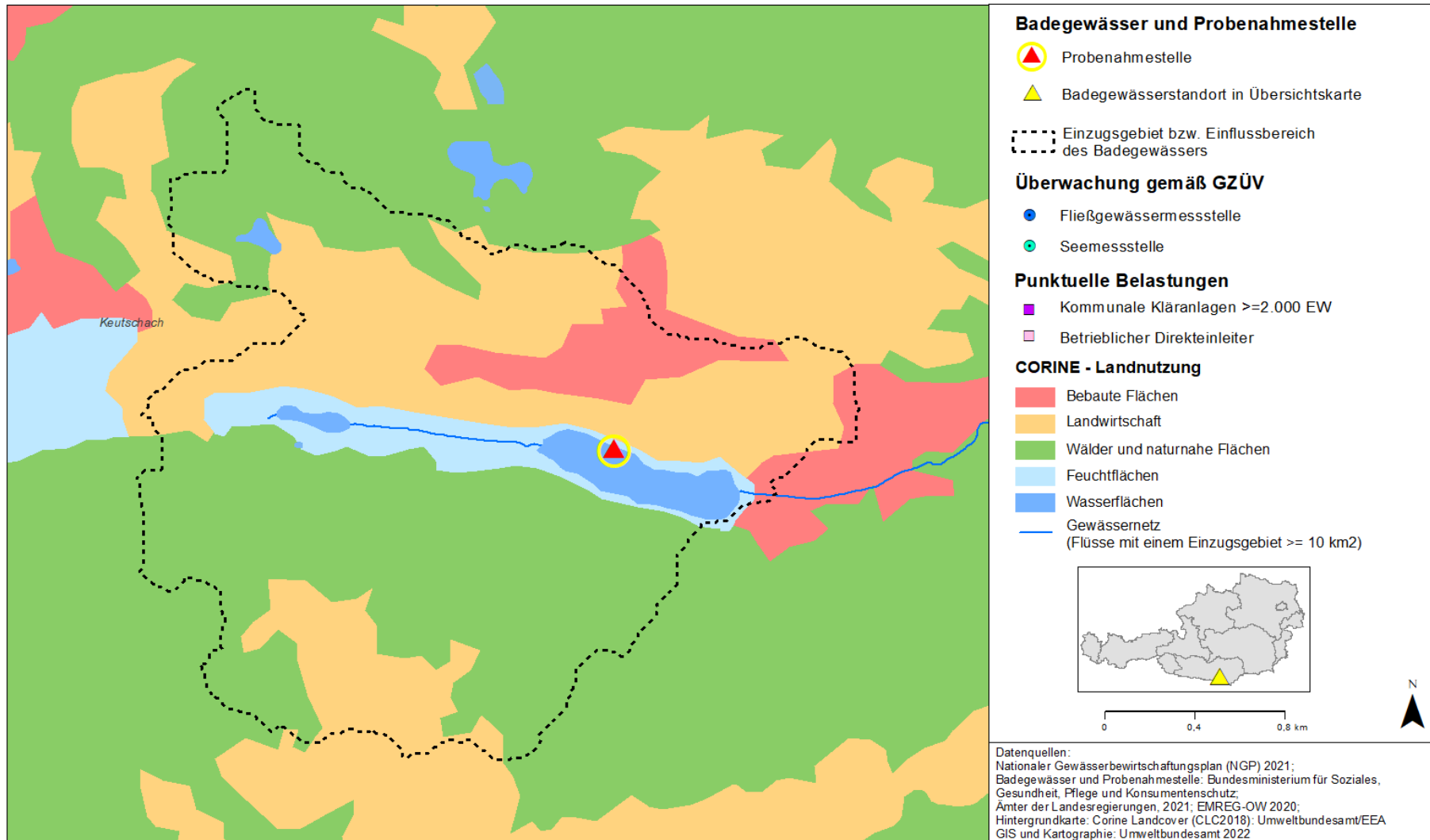
Probenahmestelle, Einzugsgebiet/Einflussbereich, Oberflächenwasserkörper, Messnetz und Punktquellen (Einleitpunkte verortet auf Fließgewässer)



Die nachstehende Karte zeigt Einzugsgebiet bzw. Einflussbereich, Probenahmestelle, Punktquellen, Oberflächengewässer und Landnutzung.

Badegewässer Rauschelesee, Nord AT2112041201080010

Probenahmestelle, Einzugsgebiet/Einflussbereich, Landnutzung, Messnetz und Punktquellen (Einleitpunkte verortet auf Fließgewässer)



4 Bewertung der Gefahr der Massenvermehrung von Cyanobakterien, Makroalgen und (marinem) Phytoplankton

4.1 Daten zu Nährstoffen und anderen relevanten limnologischen Parametern, sowie zum Auftreten von Cyanobakterien bzw. Makroalgen

(Quellen: [8])

Die nachstehende Tabelle zeigt einige limnologische Parameter, die in den Jahren 2020 bis 2022 gemessen wurden.

Parameter	Tiefe	2020				2021				2022			
		n	Min	Max	Mittel	n	Min	Max	Mittel	n	Min	Max	Mittel
Sichttiefe (m)	0 m	2	2,3	7,5	4,0	2	4,0	5,2	4,6	2	1,0	4,0	3,4
Wassertemperatur (°C)	0 m	2	20,5	21,5	21,0	2	22,0	23,3	22,7	2	22,3	24,2	23,3
pH-Wert	1 m	2	7,5	8,4	8,0	2	8,2	8,4	8,3	2	8,0	8,3	8,2
Elektr. Leitfähigkeit bei 25°C (µS/cm)	1 m	2	298	320	314	2	291	337	314	2	296	333	315
Phosphor-gesamt (µg/l)	0-6 m	2	16	19	18	2	5	8	7	2	7	7	7
Phosphor-gesamt (µg/l)	12 m	2	52	306	170	2	47	19	48	2	43	46	45
Phosphor-gesamt (µg/l) gew.	0-12 m	2	23	24	24	2	9	11	10	2	10	10	10
Phosphat-Phosphor (µg/l)	0-6 m	2	<2	<2	<2	2	<2	<2	<2	2	<2	<2	<2
Nitrat-Stickstoff (µg/l)	0-6 m	2	215	340	278	2	121	288	205	2	67	365	216
Ammonium-Stickstoff (µg/l)	12 m	2	1548	3345	2446	2	688	2804	1701	2	813	3608	2211
Sauerstoffgehalt (mg/l)	12 m	2	<0,2	<0,2	<0,2	2	<0,2	<0,2	<0,2	2	<0,2	<0,2	<0,2
Phytoplankton-Biovolumen (mm ³ /l)	0-6 m	2	0,08	1,33	0,71	2	0,77	0,96	0,86	2	0,27	2,15	1,21
Phytoplankton-Biovolumen (mm ³ /l) gew.	0-12 m	2	0,28	1,18	0,73	2	0,75	0,85	0,80	2	0,41	1,90	1,16
Chlorophyll a (µg/l)	0-6 m	2	2,0	15,3	8,7	2	3,0	8,6	6,3	2	2,4	11,0	7,2
Chlorophyll a (µg/l) gew.	0-12 m	2	7,8	13,6	10,7	2	5,7	7,6	6,7	2	3,7	10,5	7,1

Aktuelle Messdaten eines Jahres werden jeweils im Juli des Folgejahres auf http://www.kis.ktn.gov.at/159987_DE-Seen-Seenbericht bereitgestellt.

Massenvermehrungen von Cyanobakterien und Phytoplankton wurden in den vergangenen 5 Jahren nicht beobachtet.

4.2 Bewertung der Gefahr der Massenvermehrung von Cyanobakterien bzw. Makroalgen

Aufgrund der geringen Phosphor- und Stickstoffkonzentrationen im Epilimnion ist die Gefahr der Massenvermehrung von Cyanobakterien gering.

5 Falls die Bewertung der Verschmutzungsursachen zeigt, dass die Gefahr einer kurzzeitigen Verschmutzung (weniger als 72 Stunden) besteht

5.1 Voraussichtliche Art, Häufigkeit und Dauer der erwarteten kurzzeitigen Verschmutzung

Kurzzeitige Verschmutzungen sind im Zuge von kurzen, heftigen aber auch von länger andauernden Regenfällen möglich. Solche Regenfälle bringen temporär stets Einträge von Keimen und anderen

Stoffen in die Gewässer. Häufig treten kurzzeitige Verschmutzungen bei Regenfällen, welche unmittelbar an sommerliche Schönwetterperioden angrenzen, auf und dauern etwa 2 bis (maximal) 3 Tage. Die jährliche Häufigkeit solcher Ereignisse ist wetterabhängig und daher schwer vorauszusehen. Schönwetterperioden bringen für sich bereits erhöhte mikrobiologische Belastungen durch Autokontamination wegen der hohen Zahl an Badenden Personen. Hohe Temperaturen begünstigen die Keimvermehrung zusätzlich.

5.2 Einzelangaben zu allen verbleibenden sonstigen Verschmutzungsursachen einschließlich der ergriffenen Bewirtschaftungsmaßnahmen und dem Zeitplan für die Beseitigung der Verschmutzungsursachen

Sonstige Verschmutzungen sind nicht vorhanden. Es erfolgen laufend Kontrollen vor Ort durch das Gesundheitsamt und ggf. Ursachenerhebungen durch die Gewässeraufsicht.

Im Anlassfall werden jedoch folgende Maßnahmen ergriffen:

- Verständigung der Bezirkshauptmannschaft (BH) und der Gewässeraufsicht
- Außerplanmäßige (gewässerpöizeiliche) Probenahme für relevante Parameter
- Badeverbot bei Überschreitung von Grenzwerten
- Sanierungs- und Vorbeugungsmaßnahmen
- Freigabe des Badegewässers bei einwandfreiem Befund

5.3 Während der kurzzeitigen Verschmutzung ergriffene Bewirtschaftungsmaßnahmen mit Angabe der für diese Maßnahmen zuständigen Stellen und der Einzelheiten für eine Kontaktaufnahme

Es werden regelmäßige Kontrollen vor Ort durch das Gesundheitsamt und ggf. Ursachenerhebungen durch die Gewässeraufsicht durchgeführt. Derzeit sind keine Bewirtschaftungsmaßnahmen für das Gewässer notwendig. Im Anlassfall werden durch den Magistrat (bzw. Amtsarzt/Amtsärztin) und die Gewässeraufsicht die folgenden Maßnahmen ergriffen:

- Wasserpöizeiliche Maßnahmen: Außerplanmäßige Probenahme für chemisch/bakteriologische Parameter
- Gesundheitspöizeiliche Maßnahmen: Badeverbot bei Überschreitung von Grenzwerten
- Verständigung der Gewässeraufsicht
- Anordnung von Sanierungsmaßnahmen
- Freigabe des Badegewässers bei einwandfreiem Befund

Die BH Klagenfurt Land bzw. Amtsarzt/Amtsärztin sind erreichbar unter:

Tel.: 05053664000

E-Mail: post.bhkl@ktn.gv.at

6 Quellen und Literatur

[1] Wasserinformationssystem Austria – WISA (Datenstand 2021). Bundesministerium für Land- und Forstwirtschaft, Regionen und Wasserwirtschaft. <https://wisa.bml.gv.at/>

[2] Erhebung der Wassergüte in Österreich gemäß Gewässerzustandsüberwachungsverordnung (GZÜV) BGBl. II Nr. 479/2006, idgF. durch das BML, Abteilung I/2 Nationale und internationale Wasserwirtschaft und die Ämter der Landesregierungen sowie zusätzliche Erhebungen der Ämter der Landesregierungen gemäß Wasserrechtsgesetz (WRG) BGBl. Nr. 215/1959 idgF.
<https://wasser.umweltbundesamt.at/h2odb>

[3] Corine Land Cover Daten 2018. <https://www.eea.europa.eu/data-and-maps/data/external/corine-land-cover-2018>

[4] Emissionsregister Oberflächengewässer – EMREG-OW (Datenstand 2020). Bundesministerium für Land- und Forstwirtschaft, Regionen und Wasserwirtschaft.
https://secure.umweltbundesamt.at/edm_portal/cms.do?get=/portal/informationen/anwendungent_hemen/emreg.main

[5] eHYD – Hydrographische Messstellen. Bundesministerium für Land- und Forstwirtschaft, Regionen und Wasserwirtschaft - Abteilung I/3 – Wasserhaushalt. <https://ehyd.gv.at/>

[6] Bundesamt für Eich und Vermessungswesen (2002): ÖK 50.000. <https://www.bev.gv.at/>

[7] BMLRT (2022): 3. Nationaler Gewässerbewirtschaftungsplan. Bundesministerium für Landwirtschaft, Regionen und Tourismus. Wien. https://info.bml.gv.at/dam/jcr:33fd41a6-2eab-4a17-8551-ce32d131bb68/NGP%202021_Endversion_gbs.pdf

[8] Kärntner Institut für Seenforschung; <https://kis.ktn.gv.at/>.

Farnleitner A.H., Mach R.L., Reischer G.H., Kavka G.G. (2007): Mikrobiologisch – hygienische Risiken trotz Abwasserentsorgung nach dem Stand der Technik? Wiener Mitteilungen Band 201, 209-242, Copyright 2007; Institut für Wassergüte / TU-Wien.

7 Rechtsnormen und Leitlinien

Badegewässerrichtlinie (Richtlinie 2006/7/EG): Richtlinie des europäischen Parlaments und des Rates vom 15. Februar 2006 über die Qualität der Badegewässer und deren Bewirtschaftung und zur Aufhebung der Richtlinie 76/160/EWG, Amtsblatt der Europäischen Union, (ABl. Nr. L64 vom 4.3.2006 S.37). Verfügbar unter: <https://eur-lex.europa.eu/eli/dir/2006/7/oj>

Badegewässerverordnung (BGewV), BGBl. II Nr. 349/2009 zuletzt geändert durch BGBl. II Nr. 202/2013. Verfügbar unter:
<https://www.ris.bka.gv.at/GeltendeFassung.wxe?Abfrage=Bundesnormen&Gesetzesnummer=20006509>

Bäderhygienegesetz (BHygG), BGBl. Nr. 254/1976 zuletzt geändert durch BGBl. I Nr. 42/2012. Verfügbar unter:
<https://www.ris.bka.gv.at/GeltendeFassung.wxe?Abfrage=Bundesnormen&Gesetzesnummer=10010382>

Emissionsregisterverordnung Oberflächenwasserkörper (EMREG-OW; BGBl. II 2009/29, Neufassung BGBl. II 2017/207): Verordnung des Bundesministers für Land- und Forstwirtschaft, Umwelt

und Wasserwirtschaft über ein elektronisches Register zur Erfassung aller wesentlichen Belastungen von Oberflächenwasserkörpern durch Emissionen von Stoffen aus Punktquellen (EmRegV-OW).

Verfügbar unter:

<https://www.ris.bka.gv.at/GeltendeFassung.wxe?Abfrage=Bundesnormen&Gesetzesnummer=20006186&FassungVom=2017-12-31>

Gewässerzustandsüberwachungsverordnung (GZÜV; BGBl. II Nr. 479/2006 idgF): Verordnung des Bundesministers für Land- und Forstwirtschaft, Umwelt und Wasserwirtschaft über die Überwachung des Zustandes von Gewässern. Verfügbar unter:

<https://www.ris.bka.gv.at/GeltendeFassung.wxe?Abfrage=Bundesnormen&Gesetzesnummer=20005172>

Nationale Gewässerbewirtschaftungsplanverordnung 2021 (NGPV 2021): Verordnung der Bundesministerin für Landwirtschaft, Regionen und Tourismus betreffend die Einstufung erheblich veränderter oder künstlicher Oberflächenwasserkörper, die Erlassung der im Nationalen Gewässerbewirtschaftungsplan 2021 (NGP 2021) zur stufenweisen Erreichung der Umweltziele erstellten allgemein verbindlichen Maßnahmenprogramme. Verfügbar unter:

<https://www.ris.bka.gv.at/GeltendeFassung.wxe?Abfrage=Bundesnormen&Gesetzesnummer=20011898>

Wasserrahmenrichtlinie (WRRL; 2000/60/EG idgF): Richtlinie des Europäischen Parlaments und des Rates vom 23. Oktober 2000 zur Schaffung eines Ordnungsrahmens für Maßnahmen der Gemeinschaft im Bereich der Wasserpolitik. In: ABl L2000/327, 1-73. Verfügbar unter: <https://eur-lex.europa.eu/eli/dir/2000/60/oj>

Wasserrechtsgesetz (WRG; BGBl. 215/1959 idF BGBl. I Nr. 73/2018). Kundmachung der Bundesregierung vom 8.9.1959, mit der das Bundesgesetz, betreffend das Wasserrecht, wiederverlautbart wird. Verfügbar unter:

<https://www.ris.bka.gv.at/GeltendeFassung.wxe?Abfrage=Bundesnormen&Gesetzesnummer=10010290>